

MEDAVITA

MAGAZINE



STYLE

GUIDE À L'HABILLEMENT
PRINTEMPS ÉTÉ

TAKE CARE OF YOURSELF

3 SECONDES POUR MONTRER QUI VOUS ÊTES :
LE POUVOIR DE LA PREMIÈRE IMPRESSION

BY THE EXPERT

BOND BUILDER : LA SCIENCE INVISIBLE
QUI RÉVOLUTIONNE LES SOINS
CAPILLAIRES PROFESSIONNELS



2026

PRINTEMPS ÉTÉ

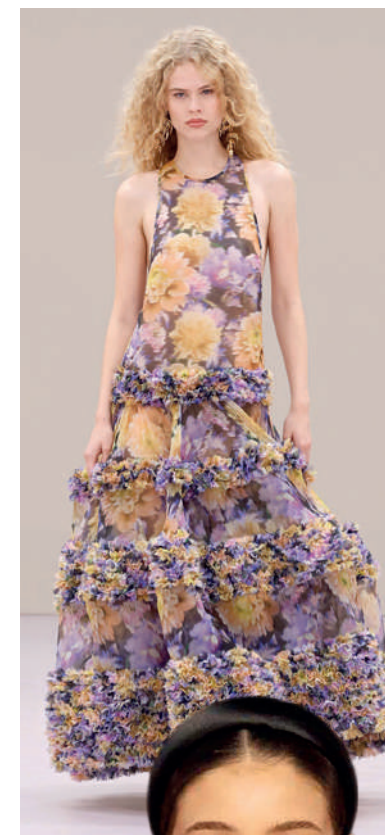
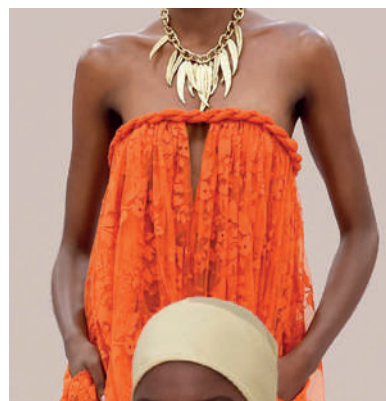
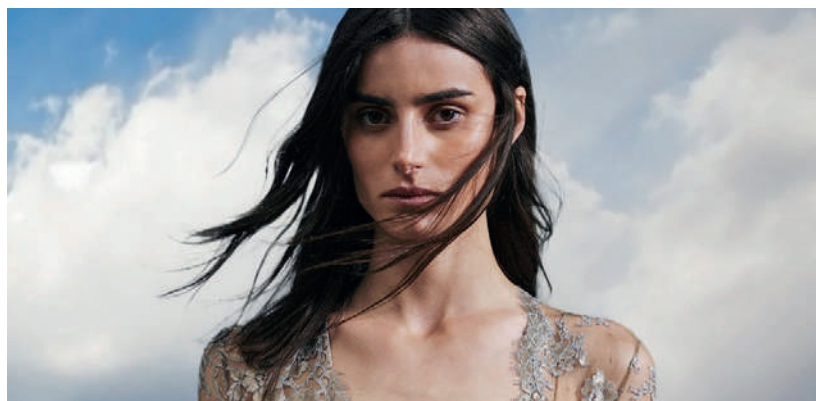
19#
2026

A woman with her eyes blindfolded by a braid of her own hair. The background is a plain, light-colored wall. The text is in a large, white, serif font.

HISTOIRE
D'AMOUR
POUR
LES
CHEVEUX.
UNE
HISTOIRE
D'AMOUR
POUR
LA
NATURE.
UNE
HISTOIRE
VRAIE.

www.medavita.it • Follow us on  Medavita SPA •  @medavitaofficial • @medavitaprofessional


MEDAVITA



SOMMAIRE

08

STYLE

Défilés femme printemps/été 2026.

58

DAILY CARE

Elisièr Instant Bond Repair: Une réparation instantanée pour les cheveux abîmés.

68

NATURE LAB.

Le rôle des plantes dans le bien-être de la peau.

74

TAKE CARE OF YOURSELF

3 secondes pour montrer qui vous êtes.

80

BY THE EXPERT

Bond Builder: la science invisible qui révolutionne les soins capillaires professionnels.

90

WHAT'S COOKING?

Pique-Nique Chic 3 recettes rapides pour la plage.



98

TURN THE PAGE

Lectures parfaites pour l'été: Les best-sellers à apporter en vacances.

104

TRAVEL DETOX

Les lieux qui soignent. La mer aux remous tranquilisants, les villes au rythme lent, les couchers de soleil qui libèrent l'esprit.

112

CULTURAL IMMERSION

Entre boutiques, récits et gestes d'autrefois. Un voyage authentique au cœur des traditions.

118

SALON TOUR

Entretien avec Davide Costanzo et Paolo Corasaniti





MEDAVITA

Elisièr

INSTANT BOND REPAIR

C'EST LA PREMIÈRE IMPRESSION QUI COMPTE.

DES CHEVEUX
INSTANANÉMENT
RÉPARÉS, VISIBLEMENT
PLUS FORTS ET PLUS
BRILLANTS.

SAN
RETOUCHE
PHOTO



+72%

LIAISONS
INSTANANÉMENT
RÉPARÉES DÈS LA
PREMIÈRE APPLICATION*

+74%

MEILLEURE FACILITÉ
DE BRUSHING
DÈS LE PREMIER
TRAITEMENT*

+94%

LIAISONS
RÉPARÉES EN
5 TRAITEMENTS**

*Évaluation instrumentale ex vivo sur des cheveux décolorés après un traitement avec le soin avant-shampooing, le shampooing et l'après-shampooing Elisièr Instant Bond Repair (soin pré-shampooing et après-shampooing : 10 minutes de temps de pose). **Évaluation instrumentale ex vivo sur des cheveux décolorés après cinq traitements avec le soin avant-shampooing, le shampooing et l'après-shampooing Elisièr Instant Bond Repair (soin pré-shampooing et après-shampooing : 10 minutes de temps de pose).

À DÉCOUVRIR DANS TOUS LES SALONS MEDAVITA

www.medavita.it • Follow us on Medavita SPA • @medavitaofficial • @medavitaprofessional



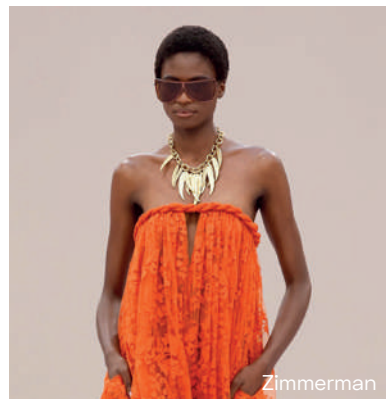
par **Monica Mistretta**
 Directeur en charge
 de Colorami
 •••

DÉFILÉS FEMME
 PRINTEMPS/ÉTÉ
 2026

SPRING POWER 2026



Carolina Herrera



Zimmerman



Alberta Ferretti



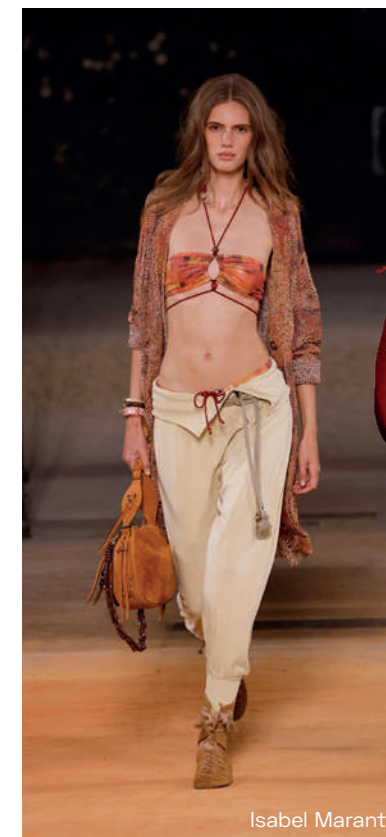
House of Aama



Khaite



Alexander McQueen



Isabel Marant



Chanel



Balenciaga

Une bouffée d'air frais et de légèreté a traversé les défilés femme printemps/été 2026. Avec leur énergie vitaminée, le jaune et l'orange ont enfin évincé les tons neutres inspirés de la terre, qui dominaient les tenues élégantes et sportives des saisons précédentes. Les plumes, franges et ruchés ont

apporté un souffle d'optimisme, même s'il reste fugace. Les fleurs ont rallumé la positivité et le désir de renaissance. Les jupes longues et mini à taille basse ont effacé la rigueur des jupes mi-longues et des tailleurs stricts des derniers défilés hivernaux. On sent un vent de renouveau, un désir de tourner la page : c'est le spring power.

FRANGES, PLUMES ET RUCHÉS



Chanel



Stella McCartney



Marques Almeida

Chanel



Dolce&Gabbana



Erdem



Carolina Herrera

Luisa Beccaria

Chloe

Valentino

FLOWER POWER

Petites, grandes, brodées, imprimées, camouflées : les fleurs dominent les motifs de la saison. À la tête des nouvelles tendances, les pantalons palazzo à rayures et à fleurs de Dolce & Gabbana et la mini-robe sobre ornée de petites fleurs bleues de Loewe.

Un désir irréfrenable de légèreté anime les tissus qui gagnent en texture et en mouvement. Les franges, plumes et ruchés revêtent un rôle central sur les robes, les mini-robes, les jupes et les vestes. Les franges abandonnent leur style vintage à la charleston pour faire une entrée fracassante dans la modernité. On remarquera en particulier la robe Chanel, confectionnée dans le tissu bouclé typique de la maison, dont la texture dense et épaisse contraste

avec les franges légères et aériennes au niveau de la taille et des ourlets. Les plumes conquièrent toute la garde-robe, y compris les chapeaux et couvre-chefs. La tenue la plus excentrique ? La robe de plumes bleues de Stella Mc Cartney, qui laisse les jambes découvertes avec ses volumes asymétriques. Les ruchés sculptés en lignes néo-classiques froncent les robes et les hauts élégants. Les tenues décalées ne manquent pas, en particulier dans le défilé de Marques Almeida.



Loewe



Stella McCartney

TAILLE BASSE



Max Mara

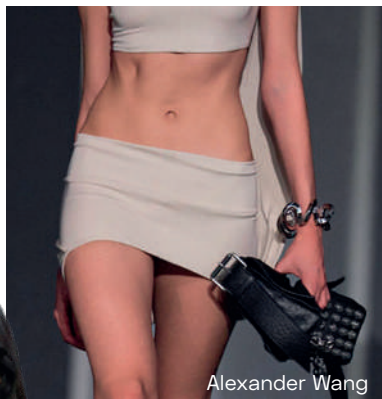


Blumarine



Ottolinger

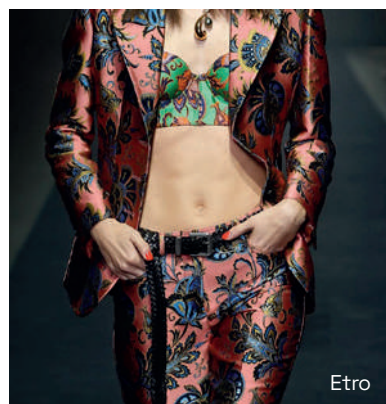
Un plongeon dans les souvenirs des années 2000, avec le retour des jupes, mini-jupes et pantalons taille basse et une silhouette qui célèbre les abdominaux sculptés et la liberté du corps mince. Les plus audacieuses (et entraînés) pourront porter la robe-jupe d'Ottolinger, qui se ferme autour du cou, en laissant le haut du corps découvert.



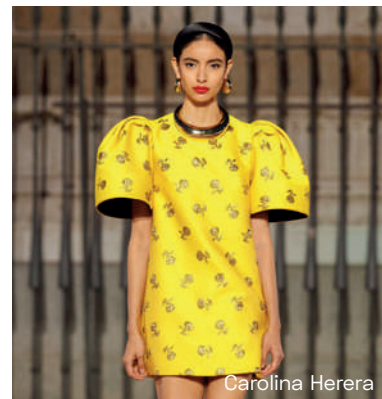
Alexander Wang



Tory Burch



Etro



Carolina Herrera



Antonio Marras

JAUNE

Après plusieurs saisons de beige, ocre et tons neutres inspirés de la terre, on assiste enfin au retour du jaune vitaminé, dans toute sa luminosité ensoleillée. On passe des nuances pâles de la robe à fleurs

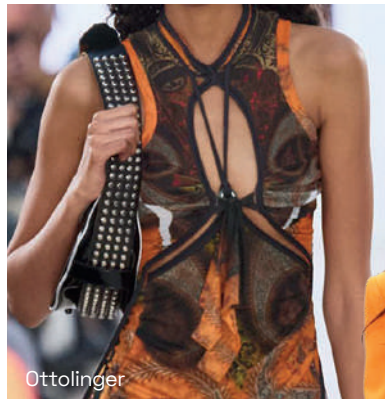
proposée par Antonio Marras, à l'explosion de tons vifs des robes de Carolina Herrera et d'Alexander McQueen. Luisa Spagnoli joue avec les effets de transparences d'une chemise aérienne assortie à une jupe ornée de ruchés.



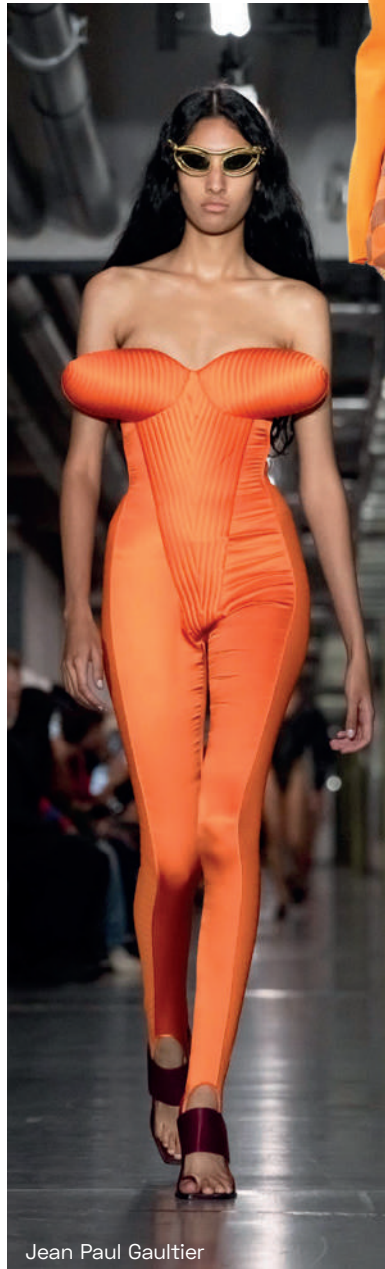
Luisa Spagnoli

Alexander McQueen





Ottolinger



Jean Paul Gaultier



Zimmerman

MM6

Burberry



Loewe



Saint Laurent



N21

ORANGE

L'orange a fait son apparition dans le top des couleurs les plus vives du printemps/été 2026, aux côtés d'un rouge toujours omniprésent. Il a enflammé les silhouettes futuristes de Jean Paul Gaultier et les volants oversize de Saint Laurent, qui ont ébloui le parterre avec des finitions métalliques vintage évoquant les années 70.



LUXVIVA COLOR CARE

Le traitement de protection de la couleur prend soin des cheveux colorés, décolorés et méchés :
POST COLOR SHAMPOO 250 ML et
POST COLOR MASK 150 ML.

La ligne qui prolonge l'éclat
et la profondeur de vos reflets.

DEMANDEZ-LE DANS LES SALONS MEDAVITA

COMFORT ZONE

Grâce à des stylistes tels que Dolce & Gabbana et Miu Miu, les vêtements de maison conquièrent l'extérieur. C'est la tendance confort zone, qui abat les barrières séparant les tenues domestiques et le style bon ton. Entre tabliers de cuisine et tenues rappelant les vieilles robes-tabliers de grands-mères, une autre limite est tombée.



Dolce&Gabbana



Miu Miu



House of Aama



Bottega Veneta



Saint Laurent



Stella McCartney



Balmain



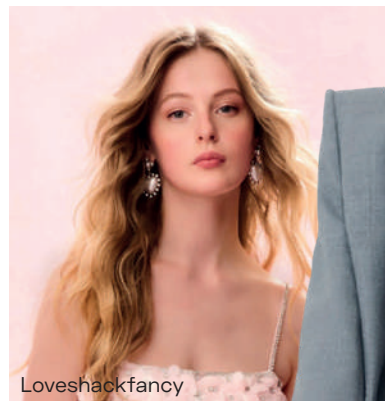
Stella McCartney

POWER DRESSING

Les épaules volumineuses caractéristiques des silhouettes années 80 ont été réinvesties par plusieurs stylistes pour apporter une touche de power dressing aux manteaux et pardessus. Elles marquent également de nombreuses robes à épaulettes, telles que celle endossée par le mannequin de Saint Laurent, sans oublier les trenches, qui vont de l'imperméable blanc minimaliste de Stella McCartney à celui en peau de serpent de Balmain.



Alc



Loveshackfancy



Balmain

DÉFILÉS
PRINTEMPS/ÉTÉ 2026

LES COUPES ET COULEURS FEMME



Khaito

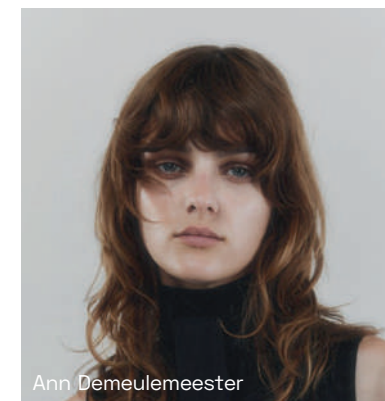


Dsquared2

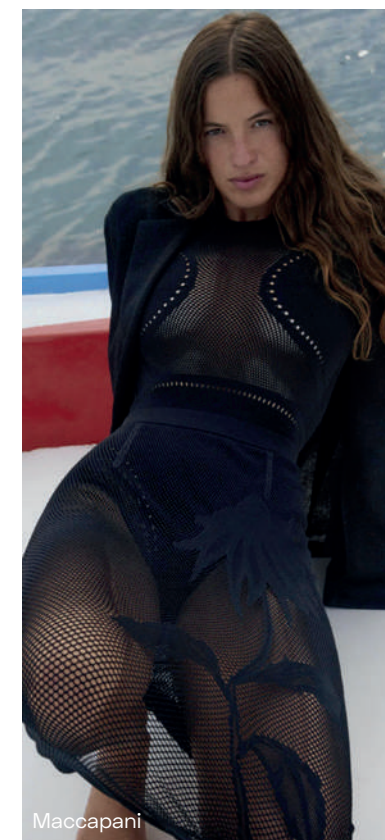
Des styles simples, des couleurs naturelles et des coupes dégradées nécessitant peu d'entretien : en ce qui concerne les cheveux, les habitudes et desirs des femmes se tournent vers l'authenticité. À côté de l'indémodable carré, qui revient à ses lignes nettes classiques, on choisit des looks exprimant simplicité et spontanéité. La flexibilité devient le maître mot de cette saison, caractérisée par des coiffures naturelles. Chaque coupe, chaque coiffure est pensée, non seulement pour exprimer au quotidien la personnalité de la femme qui la porte, mais également pour se transformer facilement en fonction des émotions et de l'importance du moment. Le carré ébouriffé peut prendre soudainement la forme d'une coupe shag, tandis que le look long et lisse effet miroir actuellement très en vue se transforme en style glam rock des années 80. Les règles stylistiques ne sont respectées que pour mieux les enfreindre.



Cecilie Bahnsen



Ann Demeulemeester



Maccapani



Magda Butrym



Giambattista Valli

MEDAVITA MAG RECOMMANDE

IDOL

Be yourself. BE YOUR IDOL.

NEW



MESSY FLOW HAIR FLUID

Texturisant Effet Naturel

ACTION

Idéal pour réaliser des coiffures texturées à l'effet naturel.

BÉNÉFICE PRINCIPAL

Il crée un fini mat et donne volume et consistance à la fibre.

DEMANDEZ-LE DANS LES SALONS MEDAVITA



Chloe



Umit Benan

LOOK DESINVOLTE

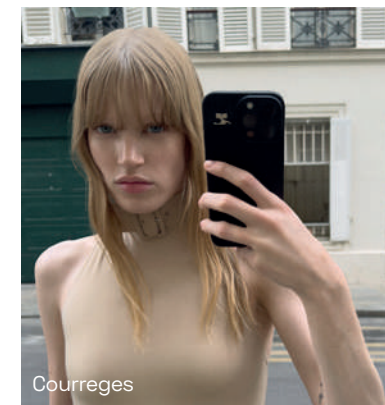
Qu'ils soient bouclés, crépus, ondulés ou lisses, les cheveux gardent toujours une touche volontairement négligée, en cultivant un détail imparfait, signe d'un rejet silencieux et non déclaré des règles traditionnelles du brushing. La tendance va au-delà du look décoiffé : on passe des textures ondulées des mannequins d'Antonio Marras au fini mat et choppy des modèles de Courreges et Nili Lotan. Les cheveux frisés sont synonymes de cool.



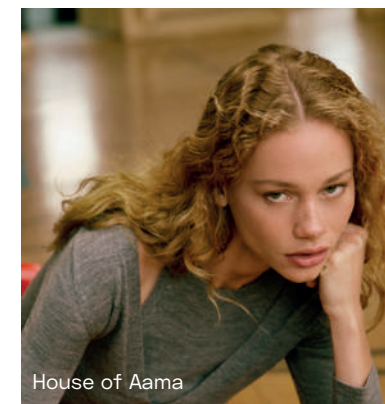
Nili Lotan



Antonio Marras



Courreges



House of Aama



Baum Und Pferdgarten



MEDAVITA

Choice

DÉCOUVREZ LES NOUVELLES NUANCES CHOICE COLOR NON COLOR

6.64

blond foncé
cuivré rouge

7.44

blond cuivré
profond

5.5

châtain clair
acajou

6.66

blond foncé
rouge profond

6.81

foncé
brunette cendré

6.64

blond brunette
cendré

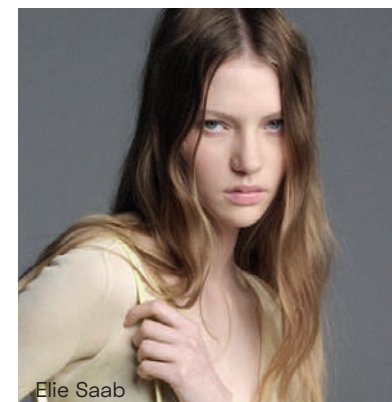
DEMANDEZ-LE DANS LES SALONS MEDAVITA

COULEURS NATURELLES



Norma Kamali

quins semblent tout juste rentrées de longues vacances à la mer. Quant aux tons cuivrés et roux qui ont dominé les tendances des dernières saisons, ils sont encore de mise. La couleur rousse, chaude et intense, arborée par le modèle de Norma Kamali en offre un bel exemple.



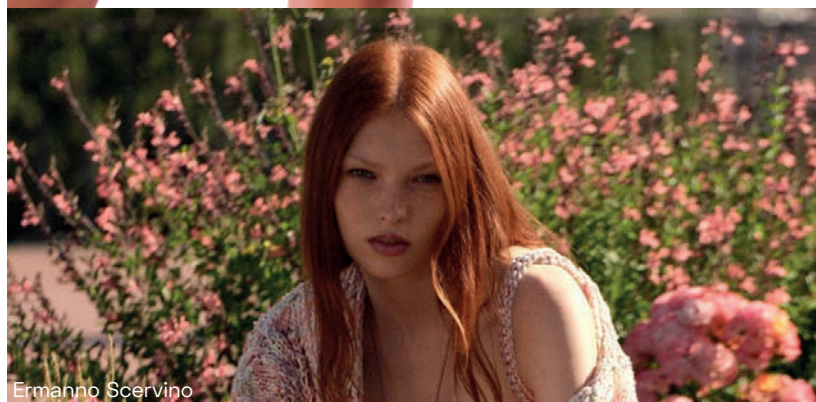
Elie Saab

Les défilés de cette saison se distinguent par des cheveux ravivés par des éclaircissements délicats et naturels, avec des blonds ensoleillés et des châains aux nuances bronze et cuivre. Les couleurs affichées évoquent la santé et l'harmonie avec la nature : les manne-



Loveshackfancy

Loveshackfancy



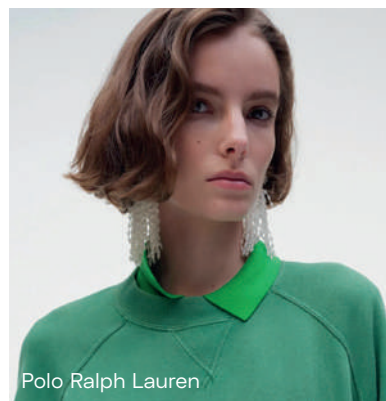
Ermanno Scervino

FOREVER BOB



Missoni

Greta Constantine

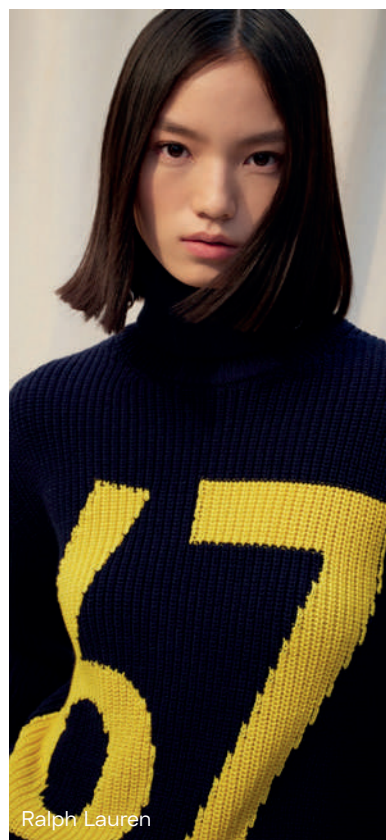


Polo Ralph Lauren

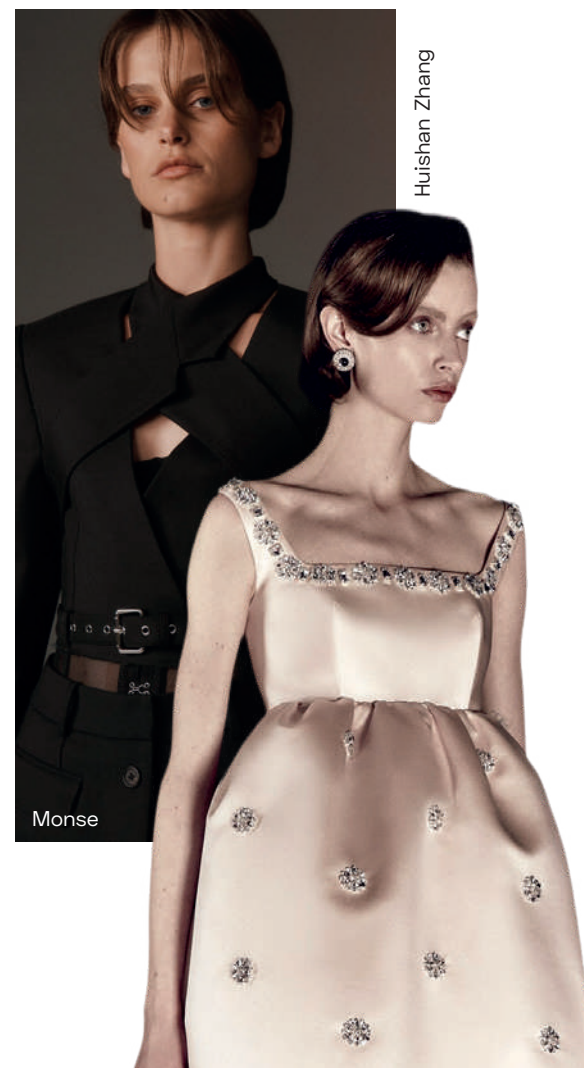
Le carré aux lignes nettes fait son retour. Délaissant les textures dégradées et effilées de ces dernières années, il retrouve son rigoureux classicisme géométrique. La longueur idéale s'arrête au niveau du menton, même si des versions plus longues ne sont pas exclues, à l'image du carré arboré avec une précision linéaire parfaite par le mannequin du défilé Ralph Lauren.



Brandon Maxwell

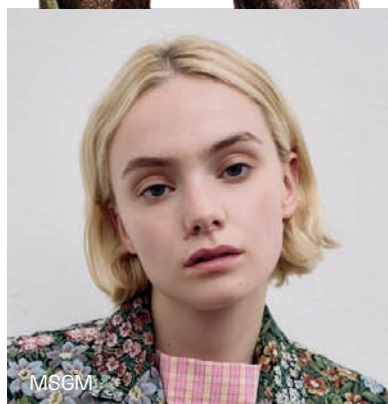


Ralph Lauren

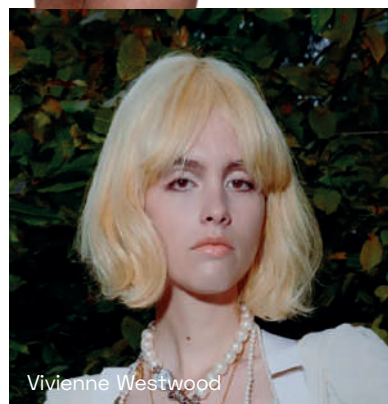


Huishan Zhang

Monse



MSGM



Vivienne Westwood

MEDAVITA MAG RECOMMANDE



95%
Protection contre l'effet frottement contre l'oreiller

8H
Cheveux hydratés et régénérés

CHEVEUX NOURRIS ET PROTÉGÉS, JOUR ET NUIT AVEC

8-HOUR RESCUE TREATMENT.

En 8 heures, elle maintient l'hydratation des cheveux en les hydratant et en les nourrissant en profondeur. Le matin, les cheveux sont doux, brillants et soyeux.

DEMANDEZ-LE DANS LES SALONS MEDAVITA

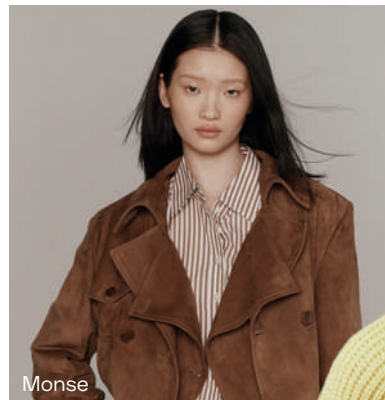
CHEVEUX LISSES



Christian Siriano



David Koma



Monse



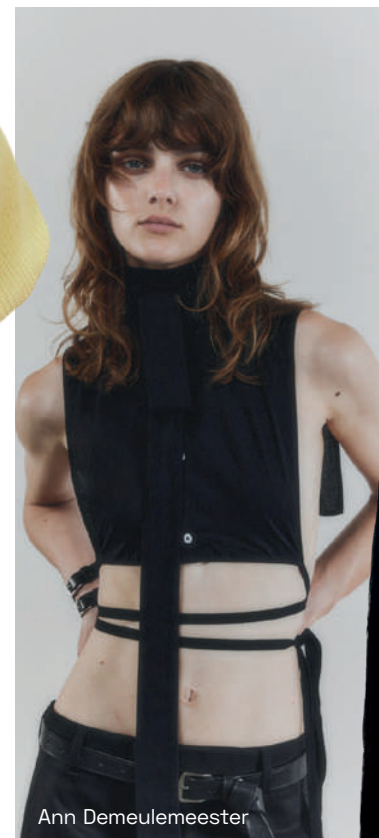
Elisabetta Franchi



Balmain



Dsquared2



Ann Demeulemeester



Vivienne Westwood

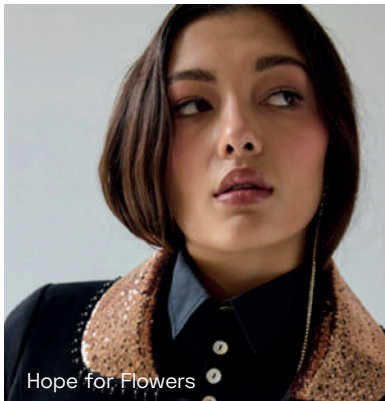


Ann Demeulemeester

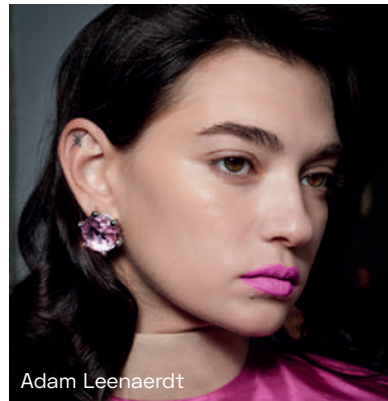
GLAM ROCK

À mi-chemin entre les années 80 et le style grunge, le glam rock fait son retour, avec des coiffures à la fois audacieuses et bien définies, souples et texturées, sportives tout en étant extrêmement soignées et stylées. La coiffure la plus représentative ? La coupe pixie volumineuse, avec sa mèche haute au-dessus du front, arborée par le mannequin de Vivienne Westwood.

Contre toute attente, les ondulations laissent la place à des cheveux parfaitement lisses. Surfant sur la vague des chevelures glossy façon glass hair et des cheveux effet miroir, si tendance sur les réseaux sociaux, le style lisse évince les coiffures ondulées qui remportaient tant de succès lors des dernières saisons. Est-ce là la seule exception à la règle des styles échevelés de ce printemps/été ? Les mannequins de Balmain et d'Elisabetta Franchi pourraient bien être les emblèmes de cette contre-tendance.



Hope for, Flowers



Adam Leenaardt



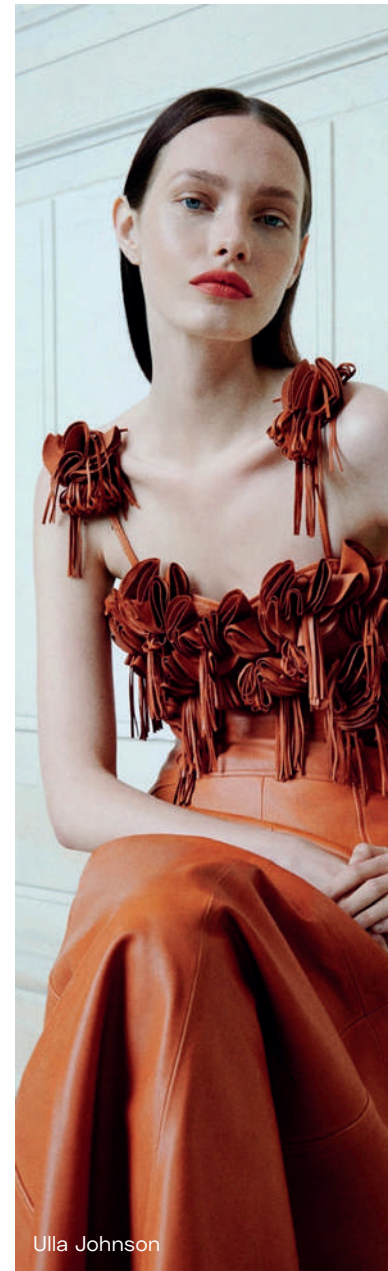
Chanel

SKIN DÉFILÉS PRINTEMPS/ ÉTÉ 2026 MAQUILLAGE FIRST

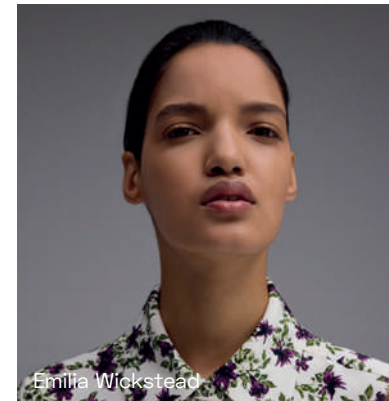
Maggie Marilyn



Louis Shengtao Chen



Ulla Johnson



Emilia Wickstead



Christopher Esber



Brandon Maxwell

Les défilés de la saison confirment une tendance désormais incontournable : la skin first. La peau s'impose comme la véritable vedette. Fards à paupières et rouges à lèvres restent des alliés précieux, mais l'essentiel réside dans l'éclat soyeux d'un teint impeccable, lumineux et sans aucun défaut. La préparation cutanée devient la phase clé d'un maquillage contemporain qui retient le regard.

MEDAVITA MAG RECOMMANDE

VELOUR



SÉRUM DE NUIT RÉGÉNÉRANT

PROTÉGEZ VOTRE NATURE SENSIBLE AVEC VELOUR

Le sérum nocturne apaisant qui hydrate, apaise et régénère le cuir chevelu et la peau du visage pendant la nuit.

DEMANDEZ-LE DANS LES SALONS MEDAVITA

HEALTHY SKIN



Giambattista Valli



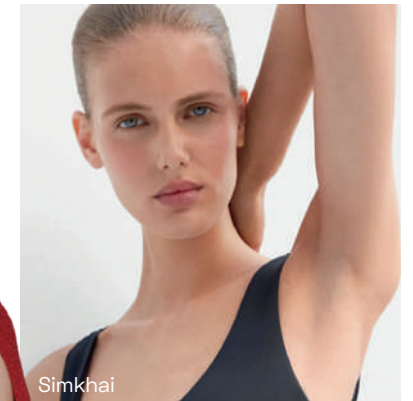
Ralph Lauren



Monse



Moschino



Simkhai



Lafayette

Une peau radieuse est avant tout une peau saine. Les maquilleurs l'ont bien compris et consacrent un temps généreux à sa préparation : nettoyage minutieux, application de primer et d'highlighter avant l'entrée sur le podium. Mais ils savent aussi que cela ne suffit pas, d'où l'omniprés-

sence de fonds de teint imperceptibles et de blushs effet bonne mine dans les défilés printemps/été. La luminosité d'une peau en pleine santé, sublimée si besoin par un geste expert, devient le nouveau must-have. Parmi les références de la saison : les healthy looks impeccables vus chez Moschino, Isabelle Marant et Ralph Lauren.



Tibi



For Restless Sleepers

LA PASSION DU ROUGE À LEVRES

Comme souvent en période d'incertitude, le rouge à lèvres retrouve son statut d'objet de désir iconique et accessible. Aux côtés des rouges, roses et prunes habituels, un nouveau protagoniste s'impose : le bordeaux profond, pressenti comme la nuance phare de la saison. Le mannequin d'Amarium l'arbore avec un maquillage healthy skin lumineux et soyeux.



Greta Constantine

PEAU NUDE

Version « philosophique » de la tendance healthy skin, le look nude devient réfléchi, assumé, presque contestataire. On s'éloigne des visages émaciés et tirés en vigueur il y a quelques saisons : la peau se montre au naturel, simplement réchauffée d'un voile de blush et refuse les diktats du maquillage trop visible. Une manière subtile d'affirmer son individualité, de dire : « Voyez-moi simplement telle que je suis ».



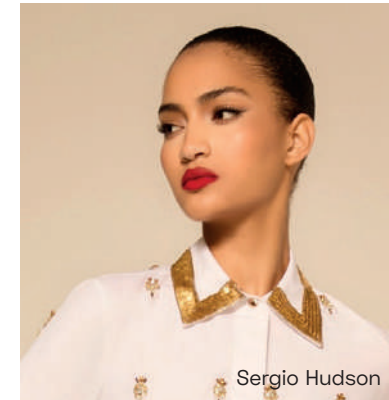
Victoria Beckham



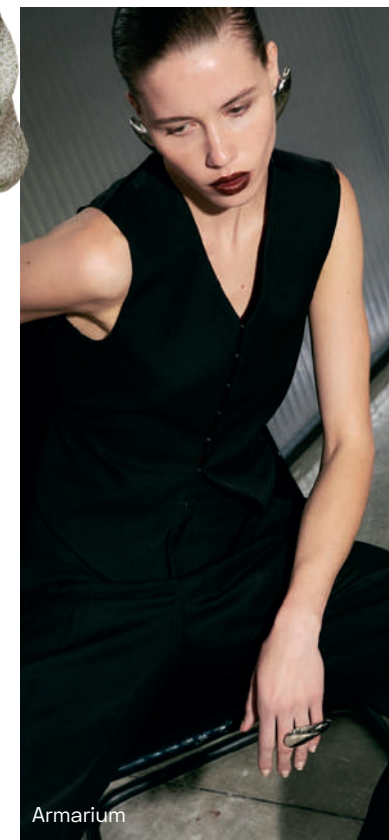
Vivetta



Markarian



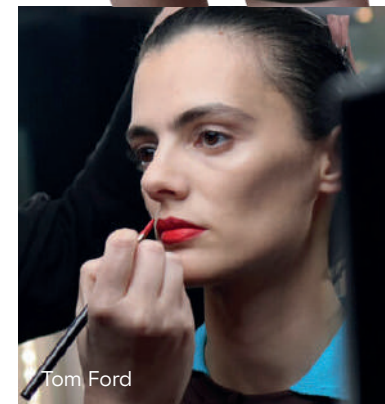
Sergio Hudson



Armarium



Armarium



Tom Ford

LES ROBES

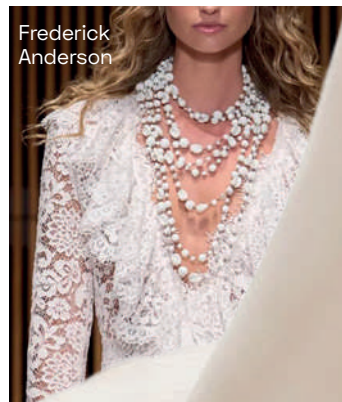
DÉFILÉS SPÉCIAL MARIAGE PRINTEMPS/ÉTÉ 2026



Marco Rambaldi



J. Salinas



Frederick Anderson

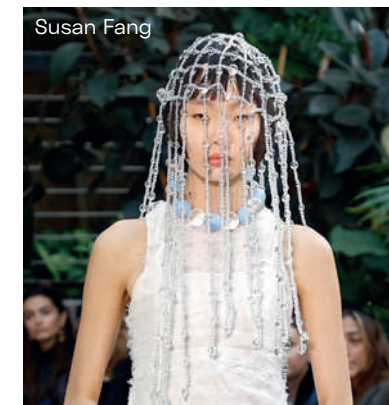
Zuhair Murad



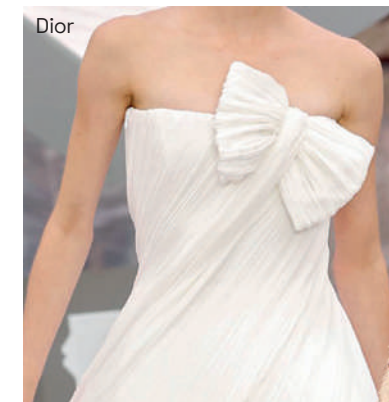
Tomo Koizumi



Givenchy



Susan Fang



Dior



Brunello Cucinelli

Le style princesse a dominé les défilés de la saison printemps/été, avec de longues robes de mariée blanches empruntées à une soirée de gala exclusive. Les jupes évasées traditionnelles, le tulle et les tissus les plus somptueux passent au second plan, rendant hommage à ce qui est désormais considéré comme un style de « niche ». C'est la saison des tissus fluides qui caressent les jambes et soulignent délicatement le tour de taille. Pour le grand jour, on redécouvre de nouvelles sensations, empreintes d'élégance, de raffinement mesuré et d'équilibre subtil.

STYLE PRINCESSE



Zurhair Murad



Antonio Marras



Reem Acra



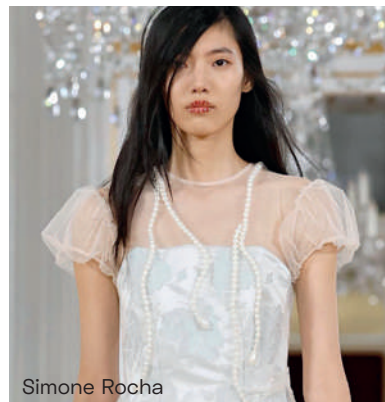
Altuzarra



Zurhair Murad

Jacquemus

Entre robes de conte de fées et tenues de gala, le style princesse adopte les tissus typiques du genre, tels que la soie, la mousseline, la dentelle et le satin. Altuzarra l'interprète en recouvrant la robe de mariée de roses en tissu, Zuhair Murad l'associe aux précieux fonds de robe en soie d'autrefois, tandis qu'Antonio Marras et Reem Acra le revisitent avec des touches ethniques fleuries.



Simone Rocha

IDOL

Be yourself. BE YOUR IDOL.



Ego Light No Gas Hair Spray

Maintient la forme et le volume de façon souple et élastique. Protège les cheveux et renforce la fibre.

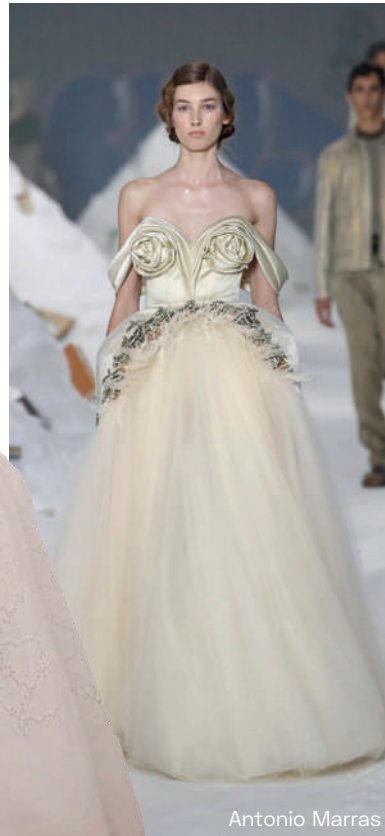
Ego Medium/Strong No Gas Hair Spray

Maintient la forme et le volume avec un effet défini et doux. Protège les cheveux et renforce la fibre.

DEMANDEZ-LE DANS LES SALONS MEDAVITA

JUPES ÉVASÉES

Giambattista Valli



Antonio Marras



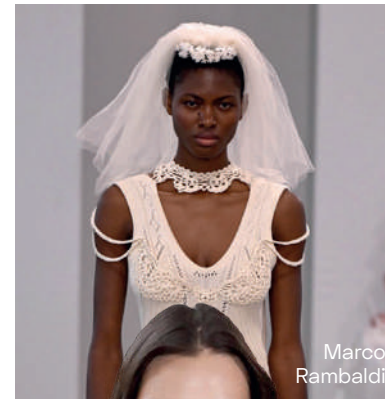
Bora Aksu



Wiederhoeft



RVNG



Marco Rambaldi



Shuting Qiu

ROBES FOURRÉES

Le charme de la robe moulante qui souligne le buste et les hanches est indémodable. Avec sa jupe taille basse ornée de larges volants au-dessus et en dessous des genoux, la robe transparente de Blumarine est particulièrement saisissante.



Blumarine



Giuseppe Di Morabito



Ralph Lauren

Giambattista Valli réinvente la robe de mariée à jupe évasée, en utilisant l'organza et des broderies ajourées. Pour les tenues plus traditionnelles, ce sont les défilés d'Antonio Marras, Wiederhoeft, Tomo Koizumi et RVNG qui donnent l'exemple cette saison.



LoveShackFancy



Naeem Khan

DÉFILÉS
PRINTEMPS/ÉTÉ
2026

LES COIFFURES DE MARIÉE

Les cheveux attachés, ornés de couronnes et de diadèmes, ont été les vedettes des défilés spécial mariage de la saison printemps/été. Le styliste qui a le mieux interprété cette tendance dans toute sa dimension classique et romantique est l'un des plus grands maîtres dans le domaine des tenues de mariage : Reem Acra. Les cheveux, tirés en arrière ou rassemblés en chignon lâche, sont délicatement entremêlés à des couronnes de fleurs et à des fils dorés, devenant ainsi un élément central du look de mariée. Le chignon bas légèrement échevelé proposé dans le défilé de Monique Lhuillier alterne avec des coiffures au style plus classique, comme le chignon structuré du mannequin d'Anna October. Pour ceux préférant les cheveux lâchés, la liberté est de mise : on les trouve au naturel, sans fioritures, comme dans le défilé de Zuhair Murad, ou bien ondulés et ornés d'un diadème signé Swarovski, comme sur le podium de LoveShackFancy.



Anna October

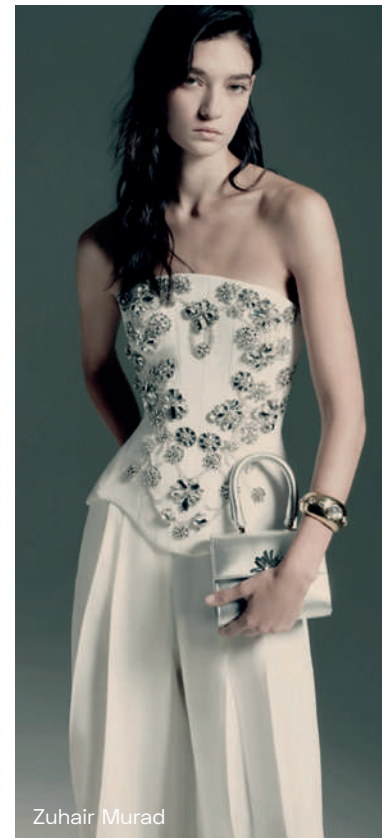
STYLE CLASSIQUE ET ROMANTIQUE



Reem Acra



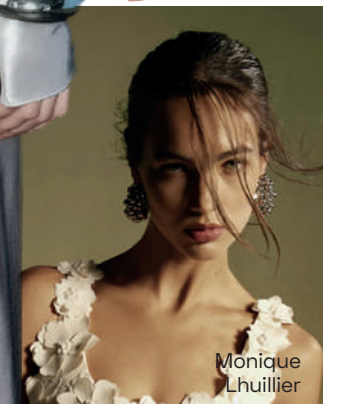
Monique Lhuillier



Zuhair Murad



Reem Acra



Monique Lhuillier

AGAINST THE HEAT

DÉFILÉS HOMME
PRINTEMPS/
ÉTÉ 2026



Craig Green



Bluemarble



Junya Watanabe



Louis Vuitton



Ralph Lauren



Monique Lhuillier



Issey Miyake



EgonLab



Dolce&Gabbana



Auralee



3.Paradis

Deux tendances quelque peu contraires dominent les défilés homme de la saison printemps/été 2026. D'un côté, la tendance des tissus effet « mousseline », particulièrement légers et frais, parfaits pour affronter le réchauffement climatique. De l'autre, le désir de superposer des couches à outrance avec, par exemple, une jupe au-dessus d'un pantalon, malgré la chaleur torride prévue. Pour le reste, on assiste à un véritable festival de tenues à rayures, couleurs et imprimés, pour un homme qui, si possible, reste en bermuda, si ce n'est en micro-short.



80%**

CHEVEUX PLUS ÉPAIS

73%**

RÉDUIT LE SÉBUM

73%***

REPOUSSE

SHAMPOOING ANTICHUTE* HOMME

Shampooing adjuvant dans la prévention de la chute des cheveux chez l'homme, étudié pour les exigences spécifiques de lavage fréquent du cuir chevelu masculin.

*Adjuvant dans la prévention de la chute des cheveux ** % de sujets traités présentant des bénéfices mis en évidence par évaluation instrumentale sur 30 hommes atteints d'effluvium télogène / d'alopecie androgénétique après 45 jours d'utilisation du shampooing + de la lotion *** % de sujets traités présentant des bénéfices mis en évidence par une étude clinique dermatologique sur 30 hommes après 45 jours d'utilisation du shampooing + de la lotion

DEMANDEZ-LE DANS LES SALONS MEDAVITA



Junya Watanabe

Giorgio Armani



Zegna

RÉCHAUFFEMENT CLIMATIQUE

Les stylistes s'adaptent aux températures estivales en hausse constante. Les modèles classiques homme sont déstructurés et deviennent plus légers, pour se plier aux contraintes du réchauffement climatique. Le lin, le chanvre, le coton, l'organza et la popeline remplacent la laine froide. Le costume à rayures d'Emporio Armani, à porter avec des sandales, ainsi que le costume fluide, lui aussi rayé, de Zegna, font figure de référence.



Amiri

Dolce&Gabbana



Emporio Armani



Dunhill



Sean Suen



IFM Bachelor



Emporio Armani



Simon Cracker

RAYURES

Verticales, horizontales, fines, larges, façon pyjama ou prison, les rayures définissent les tenues élégantes et décontractées des défilés de la saison. La

tenue de tennis bleue créée par Dolce & Gabbana et les pantalons à bretelles, avec chemise et cravate aux rayures bleues ton sur ton de la brillante Vivienne Westwood, mènent la danse.



Vivienne Westwood



Charles Jeffrey
Loverboy



Dolce&Gabbana



N21

SUPERPOSITIONS

Après avoir conquis les soins de beauté et la parfumerie, la tendance du layering née sur TikTok séduit le monde de la mode. Malgré les températures en hausse, les mannequins portent des jupes ou des shorts au-dessus des pantalons, et des tabliers de travail en cuir au-dessus de

la chemise. La superposition de vêtements brise les schémas stylistiques et transforme les tenues élégantes en looks urbains. On aime son côté démocratique et sans engagement. Emporio Armani propose même un gilet porte-gourde à enfiler sur une veste sportive, avec un bermuda superposé à un pantalon.



Dries Van Noten



Awge



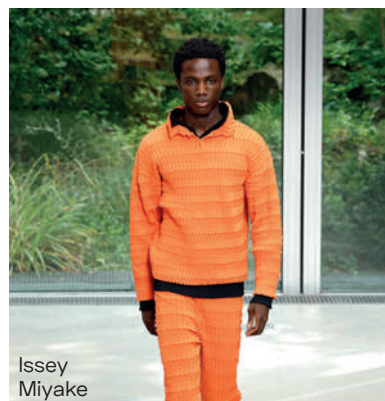
Ziggy
Chen



Sacai



Giorgio Armani



Issey Miyake



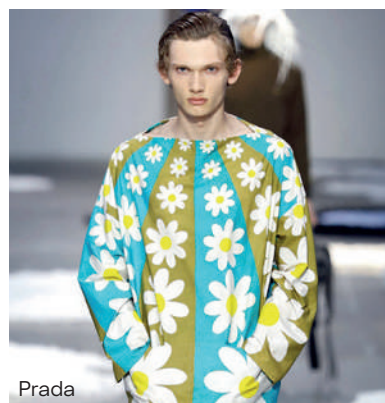
3.Paradis

Junya Watanabe

COULEURS ET IMPRIMÉS



Dolce&Gabbana



Prada



Homme Plissé Issey Miyake

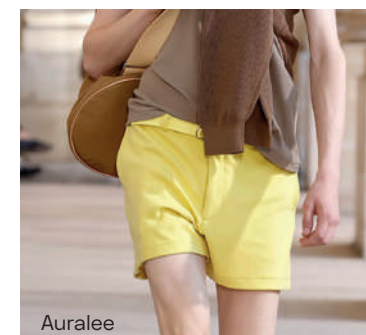
Les tons inspirés de la terre, parfaitement harmonisés aux nouveaux costumes déstructurés en chanvre et en lin des grands stylistes, restent un classique de la garde-robe masculine. Toutefois, ce sont les couleurs vives et vitaminées, telles que le rouge, le jaune et l'orange, qui dominent la scène. Le rose et le cyclamen ont conquis les défilés de Giorgio Armani et de Dolce & Gabbana. On remarquera notamment le costume rose layette à rayures et à fleurs proposé par ce dernier. Prada présente une veste ornée de marguerites géantes à porter avec un pantalon de jogging et des chaussures élégantes. Un mix & match qui, une fois de plus, enfreint les règles traditionnelles.

SHORTS, BERMUDAS ET MICRO-SHORTS

Les pantalons cèdent leur place à des bermudas, shorts et micro-shorts : le thème du réchauffement climatique devient désormais un leitmotiv. Prada fait sensation avec ses micro-shorts qui rappellent les culottes des anciens pages et laissent les jambes masculines complètement découvertes. Wooyoungmi quant à lui relance la mode des shorts moulants des années 70 avec ceinture élastique. Après tout, pourquoi ne seraient-ils réservés qu'aux femmes ?



Prada



Auralee



Wooyoungmi



Paul Smith

IDOL

Be yourself. BE YOUR IDOL.



CURLY GLOW

Mousse disciplinante boucles à tenue forte

ACTION

Dessine des boucles souples, en donnant du corps, de la structure et du volume.

BÉNÉFICE PRINCIPAL

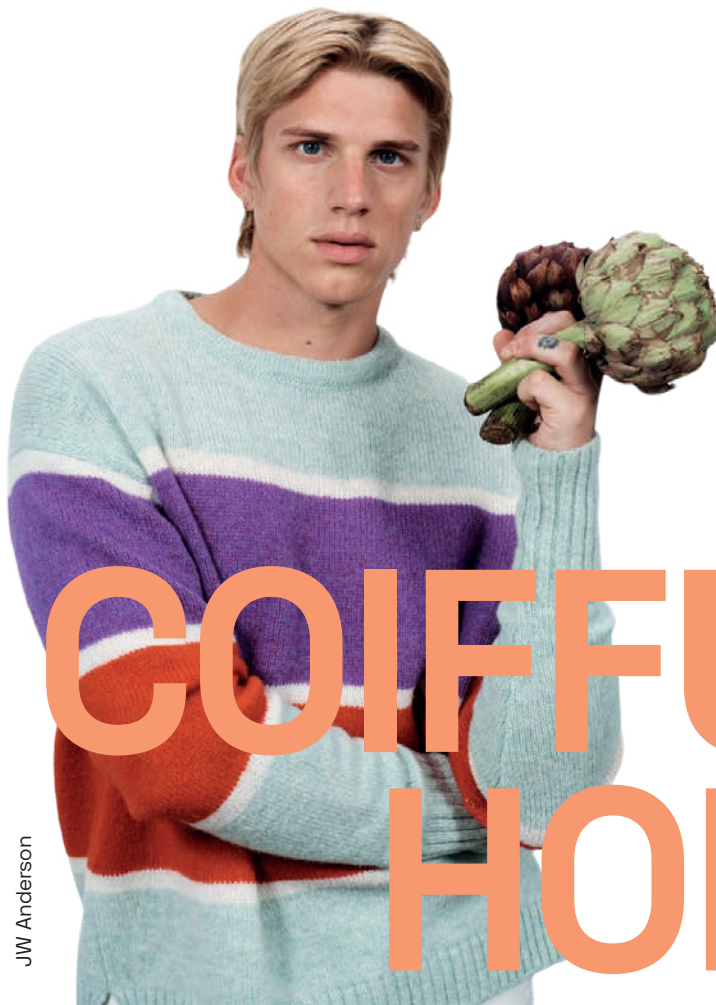
La formule, à absorption rapide, permet de maintenir la boucle à la fois dessinée et vaporeuse.

DEMANDEZ-LE DANS LES SALONS MEDAVITA

DÉFILÉS
PRINTEMPS/ÉTÉ
2026

LES COIFFURES HOMME

Les défilés homme printemps/été 2026 tournent la page des coupes ultra courtes et des dégradés à blanc, pour renouer avec des textures souples et décoiffées. La buzz cut s'allonge, comme laissée pousser plusieurs jours par nonchalance. Le carré, travaillé en dégradé et légèrement ébouriffé, sculpte des volumes aériens autour du visage. Les mèches longues sur le front insufflent cette touche d'insouciance indispensable pour éviter toute impression de laisseraller. Qu'elles soient courtes, mi-longues ou longues, les coupes de la saison revendiquent une individualité assumée et une flexibilité moderne, pensées au masculin.



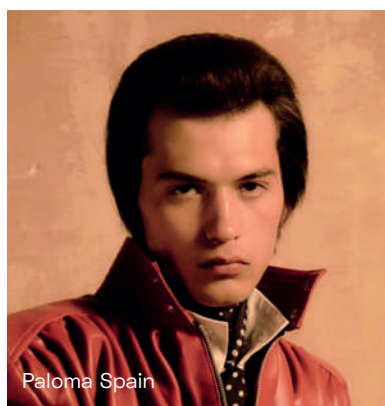
JW Anderson



Dsquared2



MSGM



Paloma Spain



Mfpen



Bally

CHEVEUX LONGS

Si quelques modèles optent pour des cheveux attachés, comme le démontrent les tresses du défilé de Balmain, la véritable star de la saison est la clavicut. Avec sa longueur effleurant la cla-

vicule, ce carré s'adapte à toutes les interprétations : que les lignes soient dégradées, comme dans le cas du mannequin de JW Anderson, ou qu'elles soient nettement droites et symétriques, il assure un style décontracté et branché.



JW Anderson



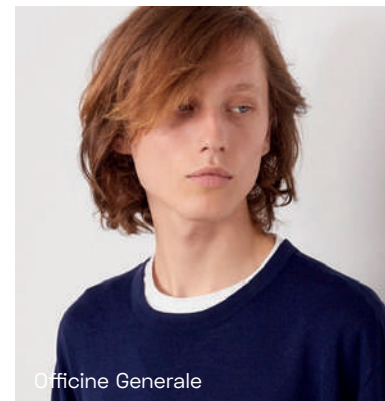
Gabriela Hearst



JW Anderson



Balmain



Officine Generale



Acne Studios



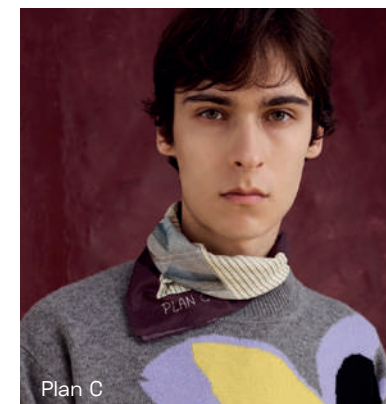
Sanderlack



Ann Demeulemeester

CHEVEUX MI-LONGS

Les franges et mèches dominent les coupes mi-longues. Le carré s'impose comme une valeur sûre, tout comme les coupes k-inspired héritées des tendances coréennes, qui se distinguent par leurs lignes précises et leurs textures fluides encadrant le visage.



Plan C



Nili Lotan

MEDAVITA MAG RECOMMANDE

IDOL

Be yourself. BE YOUR IDOL.



BLACKJACK

Pâte mate tenue extrême

ACTION

Sépare et définit chaque mèche, structure toute la chevelure.

BÉNÉFICE PRINCIPAL

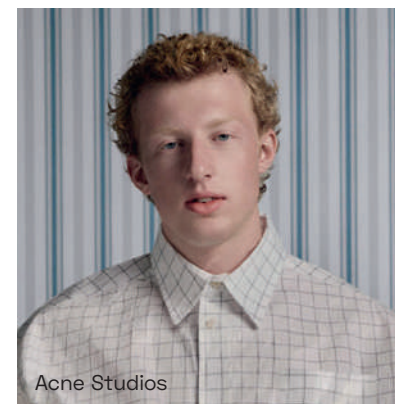
Ne laisse pas de résidus.

DEMANDEZ-LE DANS LES SALONS MEDAVITA



CHEVEUX COURTS

L'une des nouveautés des coupes courtes masculines 2026 réside dans la décoloration. Si l'homme est encore réticent à se colorer les cheveux, il a désormais découvert le pouvoir illuminateur d'une décoloration exécutée dans les règles de l'art. Le style du mannequin de JW Anderson et le blond chaud du modèle de Sanderlack incarnent parfaitement cette tendance.





MEDAVITA

Elisière

INSTANT BOND REPAIR

VA AGIR INSTANTANÉMENT SUR LA FIBRE CAPILLAIRE,
À L'ORIGINE DU DOMMAGE.

1

Soin
Pré-Shampooing

Reconstruit les liaisons à la source des dommages. 10 minutes de pose pour des cheveux visiblement plus forts.

2

Shampooing

À chaque lavage, il répare instantanément et en profondeur.

3

Après-Shampooing

Reconstruit instantanément les liaisons et nourrit en profondeur les cheveux auxquels il apporte force, douceur et brillance.

DEMANDEZ-LE DANS LES SALONS MEDAVITA

www.medavita.it • Follow us on Medavita SPA • @medavitaofficial • @medavitaprofessional



MEDAVITA

Elisièr



DAILY CARE

par la Rédaction

•••

ELISIÈR INSTANT BOND REPAIR

Une réparation instantanée pour les cheveux abîmés.

Depuis des années, le secteur des soins capillaires connaît un intérêt croissant pour les soins bond builders : des protocoles conçus pour reconstruire la fibre capillaire abîmée par les traitements chimiques, ainsi que par les stress thermiques, mécaniques et environnementaux. Jusqu'à maintenant cependant, la « réparation » demandait du temps, de la constance et des routines régulières. Medavita a

choisi d'aller au-delà des limites des méthodes habituelles, en réécrivant complètement les règles du jeu. Le résultat ? Elisièr instant Bond Repair, le premier système professionnel capable de réparer instantanément les liaisons capillaires dès la première application, avec des avantages visibles, tangibles et mesurables. Une promesse appuyée par des données scientifiques, qui ouvre une nouvelle ère : celle de la réparation instantanée.

Un concept qui change la donne.

Le marché est clair : les clientes des salons haut de gamme exigent de plus en plus souvent des résultats immédiats. Le temps est précieux et l'efficacité doit être immédiatement perceptible. Medavita a anticipé ce besoin avec clairvoyance, en développant un produit qui ne se contente pas de suivre cette tendance, mais qui la dépasse. Avec Elisièr instant Bond Repair,

les liaisons internes sont instantanément réparées. Ce n'est pas la promesse d'un effet esthétique ou temporaire : les évaluations instrumentales ex vivo le démontrent. Et tout cela, sans aucune retouche photo, comme le rappelle fièrement Medavita. Parce que, lorsque la science est solide, l'image n'a pas besoin d'être modifiée.

Les résultats sur les cheveux :

+72% De liaisons **instantanément** réparées dès la première application*

+74% De facilité de démêlage dès le **premier traitement***

+94% De liaisons réparées après **5 soins****

*Évaluation instrumentale ex vivo sur cheveux décolorés, après un soin avec Elisièr instant Bond Repair Pre-Shampoo Treatment, Shampoo et Conditioner (Pre-Shampoo Treatment et Conditioner : 10 minutes de pose). **Évaluation instrumentale ex vivo sur cheveux décolorés, après cinq soins avec Elisièr instant Bond Repair Pre-Shampoo Treatment, Shampoo et Conditioner (Pre-Shampoo Treatment et Conditioner : 10 minutes de pose).



Une différence visible au toucher.

Les professionnels le savent : la vraie réparation n'est pas un effet cosmétique. C'est une sensation précise entre les doigts, une transformation structurelle immédiatement perceptible. Et c'est exactement ce qui distingue Elisièr instant Bond Repair.

La fibre endommagée présente des micro-fractures, des ponts disulfure cassés, des chaînes kératiniques affaiblies. C'est là que réside le problème, et c'est donc là que la technologie Medavita intervient, en agissant directement au cœur de la fibre.

Après une seule application, les cheveux apparaissent :

- + forts
- + élastiques
- + brillants
- + doux

Et surtout, en meilleure santé. Parce que la beauté n'est pas un artifice, mais la conséquence d'une réparation réelle.

Le secret ? Le Biomolecular Bond Complex.

Derrière cette efficacité remarquable se cache une formule qui représente un véritable bond en avant dans la recherche cosmétique : le complexe Biomolecular Bond Complex, une technologie exclusive issue de plus de trois ans d'étude moléculaire sur le cheveu.

Une combinaison intelligente :

- **D'ACIDES AMINÉS,**
essentiels à la reconstruction des chaînes protéiques ;
- **DE POLYPEPTIDES DE RIZ,**
qui renforcent la fibre abîmée ;
- **D'ACIDE HYALURONIQUE**
qui apporte hydratation et protection ;
- **DE GLYCOSAMINOGLYCANES,**
des vecteurs intelligents capables d'atteindre les zones les plus endommagées.

DE GLYCOSAMINOGLYCANES



Medavita a choisi une voie innovante : utiliser les glycosaminoglycane comme de véritables « messagers » ultra-sélectifs. Grâce à un processus biotechnologique avancé, ces substances actives sont disponibles dans des versions de faible poids moléculaire, capables de pénétrer précisément dans les zones de la fibre où les dommages sont les plus importants. Une action ciblée, précise, miraculeuse

Le résultat ? + de 1000 liaisons réparées, grâce au complexe biomoléculaire.

dans sa rapidité et scientifiquement fondée. Ce n'est pas un hasard si le Biomolecular Bond Complex™ fait l'objet d'une demande de brevet international : c'est une reconnaissance de son caractère unique et de l'engagement de Medavita envers la création de formules véritablement innovantes.

Un système synergique en trois étapes.

Le parcours Elisière est structuré comme un rituel professionnel à la fois essentiel et ultra performant. Chaque formule est conçue pour amplifier l'effet de la précédente, créant ainsi un résultat cumulatif puissant. Trois étapes, un objectif : restaurer immédiatement le cheveu.



1 Soin Pré-Shampooing

RÉPARATION INSTANTANÉE

C'est le cœur technologique du système de réparation instantanée. Il déclenche le processus de reconstruction, dès les premières minutes.



2 Shampooing

RÉPARE ET PROTÈGE

Il élimine impuretés et résidus sans stresser davantage la fibre. Le lavage n'est plus une simple préparation, mais devient une étape active de la reconstruction.



3 Après-Shampooing

RÉPARE ET SCELLE

Il scelle le résultat, facilite le démêlage et renforce la cohésion de la fibre. C'est la touche finale qui complète la transformation.

Au-delà de l'efficacité : une expérience sensorielle.



Le professionnalisme de Medavita ne se limite pas aux performances scientifiques. Il s'exprime aussi dans la capacité à transformer un soin en un moment de bien-être.

Pour Elisièr instant Bond Repair, la marque a développé une signature olfactive unique, élégante et immersive, avec :

1°

DES NOTES D'AGRUMES :

mandarine, citron et orange pour une ouverture énergisante ;

2°

UN CŒUR FLORAL

de violette et de jasmin, délicat et réconfortant ;

3°

UN FOND AMBRÉ

de fève tonka et de patchouli, chaleureux et persistant.

Une pyramide olfactive raffinée, pensée pour accompagner chaque étape du rituel et transformer la réparation en une expérience multisensorielle.

Le futur de la réparation vous attend.

Avec Elisièr instant Bond Repair, Medavita introduit une nouvelle catégorie. Une nouvelle attente pour les clients.

Un nouveau standard pour les coiffeurs.

Un nouveau paradigme pour l'ensemble du secteur.

Lorsque la science rencontre l'innovation et que l'innovation répond au désir des femmes, un nouveau concept voit le jour. Un concept qui change vraiment les choses.

Et qui, aujourd'hui, est devenu réalité.





MEDAVITA
Elisière

INSTANT BOND REPAIR LEAVE-IN CREAM

CRÈME RÉPARATRICE SANS RINÇAGE QUI NOURRIT ET REPULPE
LES CHEVEUX ABÎMÉS, ET LES LAISSE SOYEUX ET BRILLANTS.

+72%
LIAISONS
INSTANTANÉMENT
RÉPARÉES
DÈS LA PREMIÈRE
APPLICATION*

+74%
MEILLEURE FACILITÉ
DE BRUSHING DÈS
LE PREMIER
TRAITEMENT*

+90%
CHEVEUX
INSTANTANÉMENT
SOYEUX ET LUMINEUX**

* Évaluation instrumentale ex vivo sur des cheveux décolorés après un traitement avec le soin avant-shampooing, le shampooing et l'après-shampooing Elisière Instant Bond Repair (soin pré-shampooing et après-shampooing : 10 minutes de temps de pose). **Résultats basés sur un test subjectif réalisé auprès de 50 femmes pendant 2 semaines. ***Évaluation instrumentale ex vivo sur cheveux traités avec la crème sans rinçage Elisière Instant Bond Repair.

DÉCOUVREZ LA LIGNE DANS TOUS LES SALONS MEDAVITA

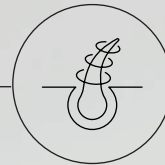
www.medavita.it • Follow us on Medavita SPA • @medavitaofficial • @medavitaprofessional



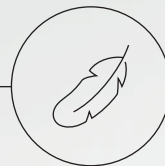
Idéal pour les
cheveux colorés,
abîmés et
stressés.



Protège de la
chaleur jusqu'à
230°C/446°F***.



Discipline les
frisottis jusqu'au
prochain lavage.



Plus de corps
dès la première
application, sans
alourdir.

MODE D'EMPLOI :

Appliquer la crème
sur les cheveux lavés et
tamponnés ou sur les cheveux
secs, et la répartir sur
les longueurs et les pointes.
Passer au coiffage.
Sans rinçage.



Le **RÔLE**
des **PLANTES**
dans le **BIEN-ÊTRE**
de la **PEAU**

Nous désirons souvent des cheveux plus beaux, plus forts et plus lumineux. Pour les obtenir, nous nous concentrons sur les longueurs, en appliquant des masques, des soins et des rituels qui n'agissent que sur ce que nous voyons. Nous nous posons rarement la question fondamentale : où naît exactement le cheveu ? La réponse est là, sous nos yeux chaque jour, bien que nous la négligions souvent : la peau. C'est dans cet écosystème dynamique, qui échange constamment avec l'environnement extérieur, que les cheveux prennent vie. Leur beauté prend racine dans la santé du cuir chevelu et en prendre soin signifie agir là où tout commence, bien avant que la tige capillaire n'arrive à la surface.

L'ÉTUDE DES PLANTES ACCOMPAGNE L'HOMME DEPUIS DES MILLÉNAIRES : LES FEUILLES, ÉCORCES, GRAINES ET RACINES ONT APPORTÉ LES PREMIÈRES FORMES DE SOIN.

C'est justement dans cet espace, à la fois caché et essentiel, que la nature révèle son pouvoir le plus authentique, en stimulant, nourrissant et régénérant la peau, afin que chaque cheveu puisse acquérir d'avantage de force et de vitalité, dès sa naissance.

L'étude des plantes accompagne l'homme depuis des millénaires : les feuilles, écorces, graines et racines ont apporté les premières formes de soin. Aujourd'hui, la science cosmétique valorise cet héritage, en sélectionnant avec précision des extraits capables d'agir en harmonie avec l'écosystème



cutané. Chaque plante renferme des substances naturelles utiles qui, ensemble, parlent le langage de la peau et rétablissent son équilibre et sa vitalité. Pour le dire simplement, c'est à travers ces éléments que la nature veille sur ce qui est vivant.

AVOINE

L'avoine fait partie des principes actifs les plus précieux. Derrière une apparence simple se cache une richesse surprenante, faite de composants naturellement hydratants et de substances apaisantes, qui atténuent les rougeurs et les sensations d'inconfort. Véritable amie de la peau, elle lui apporte presque immédiatement une sensation de soulagement et de bien-être. Dans un sens, l'avoine est la langue maternelle des peaux sensibles : elle parle doucement, mais de façon à se faire entendre.

CALENDULA

Aux côtés de l'avoine, le calendula, apporte une touche de lumière. Ses pétales orange portent en eux une longue histoire de réconfort et de réparation. La tradition la considère comme un remède pour les peaux irritées. La science moderne confirme sa capacité

à accompagner les processus naturels de régénération, à relâcher les tensions cutanées et à rétablir l'harmonie, là où règne le désordre. Cette fleur démontre combien la nature sait être douce et forte à la fois.

CAMOMILLE

Véritable référence en cosmétique apaisante, le bisabolol dérive de la camomille. Son action est concrète et immédiate : il aide à réduire les rougeurs, contribue à préserver la barrière cutanée et atténue l'irritation. Il est extrêmement bien toléré et apaise sans alourdir. C'est la réponse idéale, quand la peau a besoin de se sentir en paix et protégée.

ALOE VERA

L'aloe vera, lui, est un petit chef-d'œuvre en matière d'hydratation. Il retient de grandes quantités d'eau, qu'il libère sur la peau de façon gra-

duelle et durable. Le résultat est une barrière cutanée plus élastique et une sensation de fraîcheur prolongée au fil des heures. L'aloë vera démontre qu'il est possible de nourrir avec légèreté, sans créer de couches épaisses ni d'occlusions.

TEA TREE

Côté purification, la nature est tout aussi généreuse. Accompagnée de son arôme rafraichissant et affirmé, l'huile essentielle de Tea Tree a la capacité naturelle de lutter contre les impuretés et de favoriser un environnement cutané harmonieux. Elle aide à rééquilibrer le microbiote, élimine la sensation de « lourdeur » et permet un nettoyage en profondeur qui respecte la peau. C'est l'alliée idéale lorsque le cuir chevelu a tendance à devenir gras et à démanger.

CARBONE VÉGÉTAL

Le carbone végétal quant à lui est un détoxifiant moderne. Sa surface ressemble à une éponge très fine : il capture le sébum en excès, les particules polluantes et les impuretés urbaines. Le résultat est une sensation de puri-

fication agréable. La peau retrouve sa légèreté et respire mieux. Il est particulièrement apprécié des personnes vivant en ville, ou qui désirent régénérer leur cuir chevelu avant d'appliquer des soins.

ÉPILOBE

Lorsque l'origine du déséquilibre est le sébum, l'épilobe offre une réponse incroyablement intelligente. Il aide à moduler la production de sébum et à calmer les rougeurs qui, bien souvent, accompagnent ce type de problème. Il a une action disciplinante : il rétablit l'équilibre, laisse la peau fraîche et plus uniforme, atténue la tendance à graisser, sans dessécher.

LA BEAUTÉ PART TOUJOURS DES RACINES : D'UNE PEAU VIVANTE, DYNAMIQUE ET EN HARMONIE AVEC CE QUI L'ENTOURE.



LES ARGILES

Les argiles naturelles sont elles aussi des alliées pureté. Leur force est simple : elles absorbent les impuretés et les toxines superficielles, libèrent les pores et purifient en profondeur avec une extrême délicatesse. L'argile verte travaille comme un petit aimant en capturant ce que la peau ne désire pas garder. Le kaolin a une action plus délicate et élimine ce qui encombre la peau, sans altérer son équilibre. Les bienfaits sont immédiats et la peau ainsi libérée devient également plus réceptive aux soins suivants.

GINGEMBRE

On trouve ensuite des substances actives liées à l'énergie. Le gingembre en est un exemple : ses principes les plus actifs stimulent la microcirculation et réactivent la vitalité à la racine du cheveu. La peau répond avec une légère sensation de chaleur, qui indique une plus grande oxygénation et une meilleure nutrition du bulbe capillaire. C'est l'ingrédient parfait pour les personnes recherchant une sensation de renaissance, un élan dynamique capable de réveiller la vitalité en profondeur.

CAFÉINE

Enfin, la caféine apporte une contribution précieuse à la vigueur du cuir chevelu. Elle améliore la microcirculation locale, favorise l'apport en nutriments et stimule les processus naturels du follicule. Le cuir chevelu apparaît plus réactif, plus tonique, prêt à soutenir la croissance de cheveux forts. C'est un petit geste, mais qui est capable d'influencer le rythme avec lequel la beauté prend forme.

SERENOA REPENS

Parmi les substances actives naturelles les plus étudiées dans le domaine capillaire, on trouve la Serenoa Repens. Son action peut être expliquée simplement : elle aide à limiter l'activité d'une enzyme qui,



au fil du temps, peut progressivement affaiblir le follicule. En pratique, elle protège le bulbe, favorise une croissance capillaire de meilleure qualité et contribue à conserver la densité des cheveux. L'effet n'est pas immédiat, c'est une protection intelligente qui travaille jour après jour et se consolide avec le temps.

MORINGA

Enfin, la moringa, également appelée « l'arbre miraculeux », apporte des substances nutritives de pointe et hautement assimilables. Son huile crée une fine couche de protection, sans occlusion. Elle défend le cuir chevelu contre les agressions extérieures et préserve son élasticité et son confort. C'est la démonstration que nourrir ne signifie pas alourdir, mais accompagner de façon mesurée. Elle est idéale pour les personnes qui désirent sentir leur peau à la fois douce et « libre », prête à accomplir ses fonctions naturelles, sans aucun obstacle. Ensemble, ces principes actifs végétaux délivrent une véritable symphonie de bienfaits. Certains apaisent,

LE BIEN-ÊTRE DU CUIR CHEVELU NE DÉPEND PAS QUE D'UN GESTE ISOLÉ, MAIS DE L'HARMONIE PROVENANT D'UN ENSEMBLE DE SOINS QUOTIDIENS.

d'autres purifient, d'autres encore donnent de l'énergie, sans oublier ceux qui protègent ou qui rééquilibrent. Mais la véritable valeur n'est pas dans les ingrédients isolés : elle réside dans la façon dont ils interagissent. Les plantes ne travaillent jamais « seules » : dans chaque extrait cohabitent plusieurs éléments qui se renforcent mutuellement. Cette coopération interne permet un résultat plus harmonieux et souvent plus tangible. La science moderne joue également un rôle essentiel, en sélectionnant, en stabilisant et en dosant avec précision ce que la nature nous offre, afin d'exploiter au mieux leur efficacité et répondre aux différents besoins

de la peau. En effet, le bien-être du cuir chevelu ne dépend pas que d'un geste isolé, mais de l'harmonie provenant d'un ensemble de soins quotidiens : un nettoyage intelligent, des principes actifs précis, le respect des temps de pose, des gestes favorisant la microcirculation, une constance dans le temps et le choix d'ingrédients qui dialoguent avec la peau sans la forcer, en respectant ses rythmes. Grâce à ses capacités d'adaptation et de régénération, la nature met à notre disposition un patrimoine de substances actives proches de la physiologie cutanée. Les bonnes formules permettent d'exploiter leur efficacité. Lorsque la science écoute le langage des plantes, la peau retrouve ce qui lui manque souvent : équilibre, nettoyage profond, nutrition adaptée et énergie vitale. C'est de ce bien-être invisible commençant sous la surface que naissent les cheveux les plus beaux, les plus lumineux et les plus forts. Après tout, la beauté part toujours des racines : d'une peau vivante, dynamique et en harmonie avec ce qui l'entoure.



MEDAVITA

Elisièr



MEDAVITA
Elisièr

FORTIFYING AND
REGENERATING HAIR SERUM

SIERO FORTIFICANTE E
RIGENERANTE PER CAPELLI

SÉRUM FORTIFIANT
ET RÉGÉNÉRANT POUR
CHEVEUX

+ 7%

augmentation du
diamètre du cheveu
pour une chevelure
plus dense²

6 hrs.

+ 53%

plus d'énergie au cuir
chevelu seulement 6
heures après l'application¹



MEDAVITA
Elisièr

FORTIFYING AND
REGENERATING HAIR SERUM
SIERO FORTIFICANTE E
RIGENERANTE PER CAPELLI
SÉRUM FORTIFIANT
ET RÉGÉNÉRANT POUR
CHEVEUX

98.7% naturally derived
ingredients

pH 5.2

Clinically Tested

50 ml e
1.69 fl.oz. (US)

+ 27%

amélioration de la
microcirculation³

Découvrez sérum *fortifiant*
et *rajeunissant* pour les cheveux

TAKE CARE OF YOURSELF

par la Rédaction

3 SECONDES POUR MONTRER *qui vous êtes*

Le pouvoir de la première impression



THIN SLICES:
DES JUGEMENTS ET DES INTUITIONS NAISSANT
DE **FRAGMENTS** TRÈS BREFS D'**INFORMATION**, MAIS QUI
ONT LE POUVOIR DE GUIDER NOS CHOIX.

LA PREMIÈRE IMPRESSION DE VOUS

Un regard peut-il changer notre vie ?

Des yeux qui se croisent à travers un wagon, un face-à-face de quelques secondes à la sortie de toilettes : c'est ainsi que commencent deux des histoires d'amour les plus romantiques de ces 30 dernières années.

La première est racontée dans le film de 1995 *Before sunrise*, une petite production indépendante avec les alors tout jeunes Julie Delpy et Ethan Hawke. Jesse, un jeune Américain, et Céline, une étudiante française, se rencontrent dans un train en Europe et un regard leur suffit pour sentir instinctivement une grande affinité. Bien qu'ils ne sachent rien l'un de l'autre, ils décident de descendre tous les deux à Vienne et de passer la nuit ensemble, conscients qu'ils devront se séparer le matin pour poursuivre leur voyage et leur vie, chacun de son côté. Tout le film est construit à partir de cette première impression. L'intrigue n'est pas constituée d'événements, mais d'une longue promenade nocturne, pendant laquelle ils parlent d'amour, de souvenirs, de famille, de désirs, de la

vie. Dans le succès plus récent *L'idée d'être avec toi*, avec Anne Hathaway et Nicholas Galitzine, le premier regard ouvre la porte à une relation défiant toutes les attentes sociales. Solène est une femme divorcée de quarante ans et Hayes, membre d'un célèbre boys band, est beaucoup plus jeune qu'elle. Entre eux ne naît pas seulement une attraction, mais la sensation immédiate que, malgré l'improbabilité de cette relation, quelque chose de spécial et d'inattendu vient d'éclorre.

Dans *Before Sunrise*, Jesse et Céline se parlent dans le train et, sans motif rationnel, décident de descendre ensemble. Dans *L'idée d'être avec toi*, l'échange de regards entre Solène et Hayes balaye dès le début les rôles tout faits (fan/star, femme adulte/jeune homme célèbre) et ouvre un espace intime inattendu.

TOUT LE FILM
EST CONSTRUIT
À PARTIR
DE CETTE
**PREMIÈRE
IMPRESSION.**

PETITS INDICES, GRANDE IMPORTANCE

Ce qui se passe dans ces films correspond à ce que la psychologie appelle thin slices : des jugements et des intuitions naissant de fragments très brefs d'information, mais qui ont le pouvoir de guider nos choix.

Un phénomène que nous expérimentons tous quotidiennement.

Les personnes nous jugent dès le premier regard. Naturellement, ce jugement se modifiera dans le temps, mais de façon beaucoup moins importante et beaucoup plus lente qu'on ne l'imaginerait. Lorsque quelqu'un nous rencontre ou nous voit pour la première fois, ses sens (notamment la vue) reçoivent un si grand nombre de signaux au niveau inconscient dans les trois premières secondes, qu'il est difficile de les modifier par la suite.

Dans son livre *La force de l'intuition*, Malcolm Gladwell, essayiste et journaliste au New Yorker, explique que le Thin Slicing est le processus grâce auquel nous réussissons à construire un schéma cohérent en assemblant des éléments infimes, de « fines tranches » (thin slices). Dans le cas d'une rencontre avec une personne



inconnue, cela signifie que nous récoltons, dès le premier regard, des indices immédiats et que nous les utilisons pour esquisser un tableau complet de la personne nous faisant face. Ce processus est inconscient et très rapide.

Le thin slicing ne signifie pas une simple supposition ou un jugement aléatoire. Au contraire, c'est un mécanisme sophistiqué du cerveau, conçu pour identifier rapidement des informations et des modèles importants. Il nous permet d'élaborer des signaux sociaux complexes et de former des jugements sur les émotions, les intentions ou les capacités d'une personne, basés sur des éléments quasiment imperceptibles, tels que des micro-expressions, des changements de posture ou de légères inflexions vocales. Cette capacité a été fondamentale dans l'histoire de l'évolution de l'être humain. De la nuit des temps jusqu'à récemment, elle a permis à de nombreuses personnes d'éviter des situations de danger. En effet, le cerveau humain est constamment bombardé de sons, d'images et de signaux provenant des per-

sonnes et de l'environnement qui nous entourent. Si nous devons élaborer de façon consciente chaque information, nous souffririons de ce que l'on appelle la paralysie d'analyse, qui nous rend incapables de faire de simples choix. Une partie de notre cerveau a évolué, spécifiquement pour prévenir cette surcharge et fonctionner comme un filtre. Il range automatiquement les données qui nous arrivent et les réorganise, grâce à une immense bibliothèque d'expériences mémorisées, de modèles et d'associations d'idées.

LE THIN SLICING C'EST UN MÉCANISME SOPHISTIQUÉ DU CERVEAU, CONÇU POUR IDENTIFIER RAPIDEMENT DES INFORMATIONS ET DES MODÈLES IMPORTANTS.

PREMIÈRE IMPRESSION : MODE D'EMPLOI

Et maintenant ? Étant donné que peu d'entre nous ont le sex appeal d'Ethan Hawke ou la beauté d'Anne Hathaway, que pouvons-nous faire, nous simples mortels ? Selon plusieurs recherches, l'élément primaire pour donner une impression positive est la communication non verbale. Tandis que nous nous concentrons consciemment sur ce que les personnes disent, notre inconscient adaptatif est focalisé sur la façon dont elles le disent et sur leur manière de gérer leur présence physique.

Les éléments constituant une thin slice comprennent les micro-expressions, c'est-à-dire les expressions du visage qui, même si elles ne durent qu'une fraction de seconde, traduisent des émotions sous-jacentes telles que la peur, le mépris ou la joie.

Ensuite comptent le ton de la voix et la manière de parler : le volume, le rythme et les pauses du discours, qui peuvent révéler nervosité, confiance en soi ou agitation. Puis la posture du corps et la manière dont nous bougeons : comment nous nous appuyons sur les jambes, comment nous nous plaçons, la position des bras, si nous avons une posture ouverte ou fermée, les mouvements des mains. Pour faire une bonne première impression, il est donc nécessaire de travailler sur ces éléments liés à la dimension corporelle, mais aussi sur notre manière d'interagir. Le principe de l'aura stipule que les personnes qui communiquent de manière expressive, ouverte et animée ont tendance à être plus appréciées que celles qui sont difficiles à interpréter, car elles inspirent confiance.

En deuxième lieu, il est utile de chercher à découvrir les choses que nous avons en commun avec l'autre personne. Les livres et films préférés, des amis ou ennemis en commun : ce que nous partageons crée un lien puissant. Même le fait de découvrir que l'on partage le même prénom peut créer



un sentiment d'affection ! On appelle cela l'hypothèse de similarité-attraction, et elle est puissante, car l'expérience d'interagir avec des individus que nous percevons comme similaires active l'apprentissage, la mémoire, l'attention et le raisonnement. N'oublions pas cependant que, même si notre perception immédiate est plutôt précise, il est possible que nous nous trompions, en attribuant au premier contact un jugement négatif à une personne qui ne le mérite pas. Même quand nous pensons être très perspicaces – et la plupart d'entre nous aimons penser que nous savons bien cerner les gens

L'ÉLÉMENT PRIMAIRE POUR DONNER UNE IMPRESSION POSITIVE EST LA COMMUNICATION NON VERBALE.

– nous pouvons être victimes de préjugés qui viennent « brouiller » notre processus d'évaluation. Bien qu'une première impression négative puisse rendre la relation difficile, il est possible de faire consciemment des efforts pour la modifier. Une étude menée à Harvard a révélé qu'en général, après une première impression négative, huit rencontres positives sont nécessaires pour changer l'opinion que l'on a de l'autre. Parfois une rencontre de plus ou de moins, le chiffre n'a rien d'absolu, mais la bonne nouvelle reste qu'il est possible de changer d'opinion. De nombreuses recherches démontrent également que plus une relation est importante pour nous, plus notre disponibilité à reconsidérer nos premières impressions augmente. Comme le disait Jane Austen dans *Orgueil et préjugés* : « À ceux qui ne changent jamais d'opinion, il incombe particulièrement de bien juger du premier coup ».



MEDAVITA

Elisièr

INSTANT BOND REPAIR

C'EST LA PREMIÈRE IMPRESSION QUI COMPTE.

+72%

Liaisons **instantanément**
réparées dès la première
application*

SAN
RETOUCHE
PHOTO

*Évaluation instrumentale ex vivo sur des cheveux décolorés après un traitement avec le soin avant-shampooing, le shampooing et l'après-shampooing Elisièr Instant Bond Repair (soin pré-shampooing et après-shampooing : 10 minutes de temps de pose).

BY THE EXPERT

par la Rédaction

• • •

BOND BUILDER

LA SCIENCE INVISIBLE
QUI RÉVOLUTIONNE
LES SOINS CAPILLAIRES
PROFESSIONNELS

IL NE S'AGIT PAS DE MASQUES OU DE SOINS RÉPARATEURS ORDINAIRES, MAIS DE **TECHNOLOGIES CONÇUES** POUR INTERVENIR LÀ OÙ AUCUN COSMÉTIQUE TRADITIONNEL N'AGISSAIT JUSQU'ICI : AU CŒUR MÊME DE LA **STRUCTURE MOLÉCULAIRE** LA PLUS PROFONDE DU **CHEVEU**.

Ces dernières années, le monde des soins capillaires a connu une transformation radicale, impulsée par une catégorie de produits qui redéfinit le concept de réparation profonde : les Bond Builders. Il ne s'agit pas de masques ou de soins réparateurs ordinaires, mais de technologies conçues pour intervenir là où aucun cosmétique traditionnel n'agissait jusqu'ici : au cœur même de la structure moléculaire la plus profonde du cheveu, dans les liaisons qui soutiennent l'architecture de la kératine, protéine principale de la fibre capillaire. Leur apparition a révolutionné la manière dont les professionnels gèrent les services techniques en salon. Aujourd'hui, il est possible d'obtenir des résultats optimaux, tout en préservant l'intégrité de la fibre. Un objectif qui,

il y a encore quelques années, semblait incompatible avec les traitements chimiques.

Pour comprendre pleinement la portée de cette évolution, il est important de revenir à l'essence même du cheveu, à ce qui le compose et aux dynamiques internes qui conditionnent sa force. C'est précisément là que les Bond Builders agissent : dans un territoire invisible à l'œil nu, mais essentiel pour la résistance, la vitalité et la beauté des cheveux.

LA CHIMIE CACHÉE DES CHEVEUX : *les liaisons*

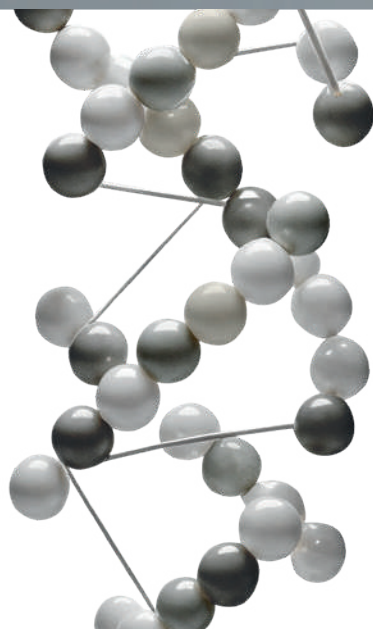
LA RECHERCHE
COSMÉTIQUE LA
PLUS AVANCÉE
SE CONCENTRE
AUJOURD'HUI
SUR LES **PONTS
DISULFURE.**

Plus de quatre-vingt-dix pour cent de la fibre capillaire est composée de protéines, principalement de la kératine. Sous la cuticule, la couche la plus extérieure et la plus protectrice, se trouve le cortex, un réseau ordonné de microfibrilles de kératine, qui définit la structure, et donc la force du cheveu. À ce niveau se trouve un maillage dense de liaisons moléculaires, qui soutient l'architecture protéique.

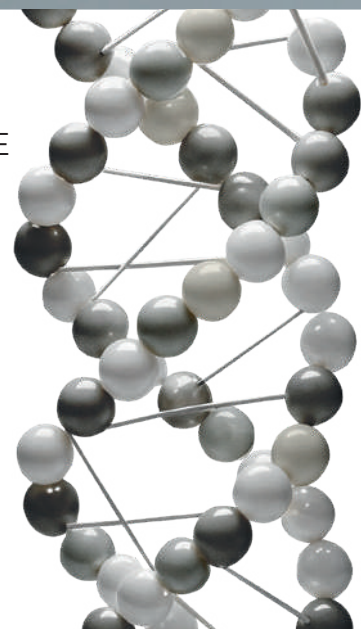
Les plus importantes sont les ponts disulfure : des liaisons fortes qui unissent les chaînes kératiniques et assurent la cohésion de la fibre capillaire.

À côté des ponts disulfure, on trouve des liaisons plus faibles, qui se forment et se rompent continuellement sous l'effet de l'humidité, de la chaleur et des variations de pH. Ce sont ces interactions transitoires qui influencent la tenue d'un brushing ou la réactivité d'une mise en plis. Bien qu'elles jouent un rôle majeur, la recherche cosmétique la plus avancée se concentre aujourd'hui sur les ponts disulfure, les seuls à subir des dommages irréversibles en cas de stress intense. C'est la raison pour laquelle ils constituent la cible d'action principale des Bond Builders.

FIBRE
CAPILLAIRE
ABÎMÉE



FIBRE
CAPILLAIRE
RÉPARÉE



L'AFFAIBLISSEMENT DES CHEVEUX : *les causes internes*

La détérioration des fibres est un processus progressif, résultat d'une accumulation de stress auxquels les cheveux sont exposés quotidiennement. Ces stress, qui peuvent se manifester sous différentes formes, se regroupent en quatre grandes catégories. Les dommages chimiques sont les plus immédiats. Les décolorations, colorations, lissages et permanentes modifient la chimie du cheveu pour permettre la transformation esthétique souhaitée. Mais chaque traitement affaiblit la fibre capillaire, la rendant moins cohésive et plus sujette à la casse.

Les dommages thermiques sont liés à l'utilisation de lisseurs, fers à friser et

LA DÉTÉRIORATION
DES FIBRES EST
UN **PROCESSUS
PROGRESSIF.**





DOMMAGE DÛ À L'ENVIRONNEMENT



DOMMAGE MÉCANIQUE



LES DOMMAGES THERMIQUES



DOMMAGE CHIMIQUE

sèche-cheveux à haute température. La chaleur excessive altère la structure interne, en réduisant élasticité et densité. Au fil du temps, la fibre devient plus sèche, plus rigide et donc, plus fragile.

Les agressions extérieures, en revanche, sont causées par des agents environnementaux, tels que les rayons UV, le chlore, le sel et la pollution. Ces facteurs contribuent à la perte de brillance et de douceur.

Enfin, les dommages mécaniques sont la conséquence de gestes quotidiens, tels qu'un brossage vigoureux, des élastiques trop serrés ou des frottements répétés. Ces microtraumatismes peuvent paraître inoffensifs, mais au fil du temps, ils créent de petites fractures qui s'étendent progressivement dans la structure interne du cheveu.

LES SOINS DE RÉPARATION CAPILLAIRE PROFESSIONNELS SONT ENTRÉS DANS UNE NOUVELLE ÈRE.

Toutes ces formes de stress, bien que différentes les unes des autres, finissent par fragiliser un même élément clé : les ponts disulfure. Lorsque ces liaisons se cassent, la structure interne perd sa cohésion et les cheveux deviennent fragiles, ternes et visiblement abîmés. C'est là qu'interviennent les Bond Builders.

Leur fonction est claire et ciblée : agir directement sur les ponts disulfure pour les reconstruire et restaurer l'architecture originale du cheveu. Grâce à leur essor, les soins de réparation capillaire professionnels sont entrés dans une nouvelle ère.

COMMENT LES BOND BUILDERS transforment-ils l'expérience en salon ?

Avant l'arrivée des Bond Builders, les services tels que les éclaircissements, les colorations fréquentes ou les transformations intenses impliquaient obligatoirement un compromis : pour obtenir l'aspect souhaité, il fallait accepter un affaiblissement de la fibre au fil du temps. Pointes cassantes, longueurs ternes et cheveux fragilisés étaient des conséquences inévitables d'une utilisation fréquente de traitements techniques.

Aujourd'hui, cette limite disparaît. Les professionnels peuvent travailler en toute confiance, parce qu'ils disposent de technologies capables de préserver, protéger et reconstruire la structure interne. Les cheveux apparaissent plus forts, plus élastiques, plus lumineux et visiblement plus sains.

La qualité supérieure se ressent dès la première application, pour une expérience en salon plus sophistiquée et performante.

LA QUALITÉ SUPÉRIEURE SE RESSENT DÈS LA PREMIÈRE APPLICATION, POUR UNE EXPÉRIENCE EN SALON PLUS SOPHISTIQUEE ET PERFORMANTE.



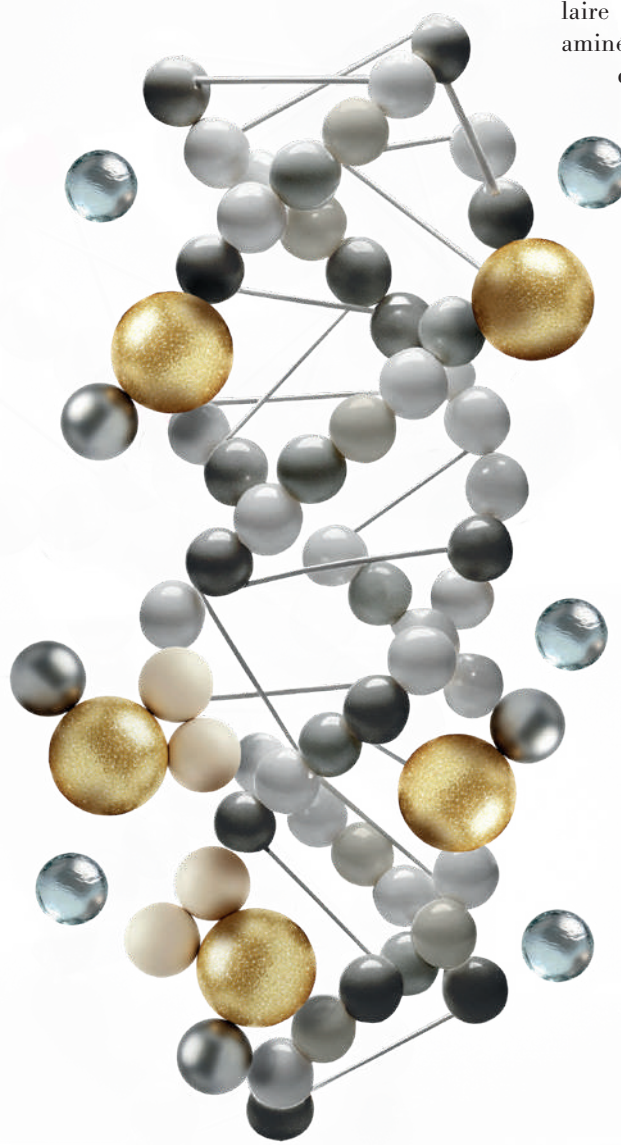
BIOMOLECULAR BOND COMPLEX

la technologie Medavita

La ligne Elisièr instant Bond Repair de Medavita élève le concept de Bond Builder à un niveau supérieur, grâce au Biomolecular Bond Complex, un complexe biomoléculaire de pointe, composé d'acides aminés, de polypeptides de riz et d'acide hyaluronique transportés par des glycosaminoglycanes.

Grâce à ces glycosaminoglycanes utilisés comme des vecteurs intelligents, le complexe transporte les principes actifs avec précision vers

les zones les plus endommagées de la fibre capillaire. Cette intervention ciblée augmente la biodisponibilité des substances actives et favorise la reconstruction des ponts disulfures et le rétablissement des chaînes kératiniques. L'acide hyaluronique complète l'action en apportant hydratation et protection. Le résultat est immédiat : des cheveux visiblement plus forts, plus doux et plus brillants, dès la première application. Et avec une utilisation régulière, les bénéfices s'intensifient. Les cheveux deviennent plus résistants, libres de vivre les services techniques sans limites.



-  D'ACIDE HYALURONIQUE
-  D'ACIDES AMINÉS
-  POLYPEPTIDES DE RIZ
-  GLYCOSAMINOGLYCANES

UNE NOUVELLE liberté

Grâce à cette technologie nouvelle génération, la ligne Elisièr instant Bond Repair représente un véritable tournant : le soin peut être réalisé le jour même de la coloration, de l'éclaircissement ou de la permanente, directement en salon.

Cet aspect, en apparence anodin, constitue en réalité une véritable innovation. D'une part, il permet de compenser immédiatement les dommages causés par le service technique ; d'autre part, il garantit un résultat exceptionnel, immédiatement visible : les longueurs apparaissent plus denses, plus lumineuses et incroyablement disciplinées.

Même en cas de services techniques fréquents, les cheveux n'entrent plus dans un cycle d'affaiblissement continu. La reconstruction intervient au moment même où la fibre est sollicitée, ce qui permet de créer un nouvel équilibre entre performance technique et santé du cheveu.

Le résultat ? Une nouvelle liberté : celle de choisir une coloration, un éclaircissement ou une retouche, aussi souvent que souhaité, sans inquiétude.

Une nouvelle sensation de légèreté, une nouvelle manière de vivre l'expérience en salon et un nouveau standard de performance, qui change véritablement les règles du jeu.



LOTION CONCENTRÉE



LAISSEZ-VOUS TRANSPORTER DANS UNE EXPÉRIENCE
SENSORIELLE UNIQUE. DÉCOUVREZ LE **TRAITEMENT
REVITALISANT DU CUIR CHEVELU ET DES CHEVEUX.**

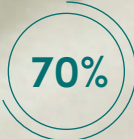


13 ACTIFS VÉGÉTAUX

d'une vitalité et d'une puissance extrêmes.
Un concentré de nature qui redonne vie aux cheveux.

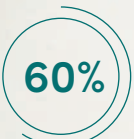
DEMANDEZ-LE DANS LES SALONS MEDAVITA

www.medavita.it • Follow us on  Medavita SPA •  @medavitaofficial • @medavitaprofessional



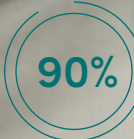
70%

La chevelure est
plus volumineuse¹



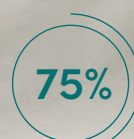
60%

Les cheveux sont
plus forts¹



90%

Les cheveux sont
plus beaux et plus
brillants¹



75%

La chevelure est
plus dense¹

WHAT'S COOKING?

par la Rédaction

PIQUE-NIQUE CHIC

3 recettes rapides

pour la plage

Le pique-nique n'est plus un simple repas improvisé dans l'herbe ou un sandwich mangé à la hâte sous le parasol. Ces dernières années, il s'est transformé en un véritable rituel stylé : une façon de prendre une pause lente, élégante, sensorielle. Il rend hommage au temps qui s'écoule lentement et devient une parenthèse de légèreté, entre baignade, brise légère et odeur d'eau salée. À la fois simple et soigné, le pique-nique chic cherche l'équilibre entre ingrédients frais et atmosphère pétillante. C'est une invitation à profiter de ce que la plage nous offre : la lumière, le silence, la chaleur et la beauté du paysage.

Dans ce décor, la nourriture prend une place spéciale. Le rôle principal est attribué à des recettes légères, rafraichissantes et faciles à transporter. Des plats rapides, à préparer sans stress, mais qui offrent un petit luxe quotidien. Car un pique-nique n'est pas une question d'ostentation, mais d'envie de faire plaisir, avec des aliments légers qui sentent bon l'été et que l'on peut manger avec les mains, tout en écoutant la mer. Rapides, colorées et élégantes, les trois recettes qui suivent respectent parfaitement cet esprit : Préparez-vous à les glisser dans une glacière et à les déguster entre un plongeon et un coucher de soleil.

TABOULÉ AUX AGRUMES

avec menthe fraîche
et amandes grillées

Le taboulé est le compagnon idéal des pique-niques sur la plage. Il ne craint pas la chaleur, ne se dessèche pas et reste parfumé pendant des heures. De plus, c'est un plat léger qui se prête à une infinité de variations. Cette version aux agrumes est rafraichissante, parfumée et étonnamment chic dans sa simplicité.

Au cœur de la recette, on trouve un mélange d'orange et de citron avec une touche de lime. Leur jus remplace l'eau chaude pour faire gonfler les grains de couscous et obtenir une base parfumée et ensoleillée. On y ajoute des feuilles de menthe fraîches, des amandes grillées qui donnent de la consistance, un filet d'huile d'olive de qualité et quelques fines lamelles de concombre pour apporter de la fraîcheur.

Le résultat est un plat au parfum méditerranéen, à déguster froid et qui accompagne parfaitement la vie lente sur la plage. Un taboulé léger, coloré et harmonieux, qui semble avoir été créé exprès pour être mangé en bord de mer.

L'astuce finale est de le préparer quelques heures avant, afin que les arômes des agrumes se mélangent et que la menthe enveloppe chaque grain de son parfum intense. C'est un plat qui met de bonne humeur, rien qu'en le regardant.



MEDAVITA MAG RECOMMANDE



HUILE D'ÉTOILE

HUILE RÉVÉLATRICE DE LUMINOSITÉ

Huile pour cheveux, révélatrice de luminosité à effet soyeux.

DEMANDEZ-LE DANS LES SALONS MEDAVITA



*une touche sucrée
intense, presque
caramélisée*

*onctueuse
et veloutée*

TARTINES CROUSTILLANTES avec crème de ricotta, tomates cerises confites et basilic

Les tartines, un classique indémodable des pique-niques, se transforment en un en-cas raffiné. La base idéale est une tranche croustillante de pain, de préférence aux céréales ou noir, qui supporte le poids de la ricotta, sans se détremper. En effet, la crème de ricotta est au cœur de cette recette : onctueuse, veloutée, travaillée avec un filet d'huile d'olive, du zeste de citron râpé et une pointe de sel. Quelques gestes suffisent pour obtenir une consistance raffinée, parfaite à étaler sur le pain.

Les tomates confites ajoutent une touche sucrée intense, presque caramélisée. Quelques minutes au four avec du sucre, du sel et un filet d'huile, et elles se recourbent légèrement, libérant toute leur saveur, prête à devenir la partie la plus décorative de la tartine. Une feuille de basilic sur le dessus complète le tout, en apportant un parfum typiquement estival.

Ces tartines sont conçues pour être assemblées au moment de les manger, une fois sur la plage : il suffit d'apporter les différents éléments dans des boîtes séparées. Elles deviendront en quelques secondes un apéritif irrésistible, coloré et élégant. Parfaites devant un coucher de soleil, quand la lumière chaude éclaire le rouge des tomates et le vert du basilic.



SALADE DE PÊCHE, FETA ET ROQUETTE au miel et au citron

Un pique-nique ne peut pas renoncer aux fruits, surtout s'ils sont les vedettes d'un plat salé. La salade de pêche, feta et roquette est l'un de ces plats qui semblent avoir été spécialement créés pour l'été : le sucré et le salé se rencontrent, la fraîcheur domine, les couleurs brillent.

Les pêches sont coupées en tranches fines et mises à mariner quelques minutes avec du citron et un filet de miel : elles deviennent luisantes, parfumées et encore plus juteuses. La feta ajoute une note salée et crémeuse, tandis que la roquette apporte une touche légèrement piquante qui équilibre le tout. Un filet d'huile d'olive et un peu de poivre noir moulu complètent ce plat et créent une harmonie élégante de saveurs.

Cette salade a le parfum des après-midis à la plage. C'est le genre de plat léger qui se prépare en dix minutes et qui accompagne parfaitement une journée ensoleillée. Et surtout, elle reste excellente, même après avoir passé des heures dans la glacière.

*luisantes, parfumées
et encore
plus juteuses*

*touche
légèrement
piquante*

*le sucré
et le salé
se rencontrent*



Dans le fait de décider consciemment de prendre du temps, d'y mettre de l'attention et une touche esthétique. Dans le fait de préparer quelque chose avec soin, pour le déguster ensuite sans hâte, avec les yeux éblouis par la lumière et la peau chauffée par le soleil. C'est un petit rituel qui célèbre l'été, la spontanéité et l'envie de se sentir bien. Ce qui compte vraiment, c'est l'atmosphère. Un sac peut contenir plus de choses qu'on ne le pense : une serviette moelleuse, du pain frais, des fruits, un bon livre, des rires. Car lorsque la cuisine rencontre l'été, elle devient une extension du temps libre. Et un pique-nique entre sable et mer est l'une des manières les plus élégantes et légères de le célébrer.

Le fait de manger sur la plage change le goût des aliments. L'air salé intensifie les parfums, le soleil assouplit les saveurs, le vent emporte les soucis. Dans ce contexte sensoriel, manger devient une expérience qui va au-delà du besoin de se nourrir. Chaque bouchée prend une nouvelle valeur : la vue sur la mer rend le repas plus agréable et le bruit des vagues aide à se détendre pour mieux l'apprécier.

Un pique-nique n'a besoin ni de fastes, ni de complications, mais juste de quelques attentions : des ingrédients frais, de belles boîtes pratiques, des serviettes en lin, des fruits coupés, de l'eau aromatisée à la menthe et au citron. Ces petits détails transforment un repas en plein air en un souvenir inoubliable.

La compagnie est elle aussi importante : un pique-nique est une invitation au partage lent, aux conversations qui se mêlent au bruit de la mer, à cette intimité naturelle qui naît lorsque l'on mange assis par terre, sans cérémonie. Cela suffit pour se sentir en vacances. La vraie chaleur n'est pas dans la recette en soi, mais dans le geste.

LA VRAIE CHALEUR N'EST PAS DANS LA RECETTE EN SOI, MAIS DANS LE GESTE. DANS LE FAIT DE DÉCIDER CONSCIEMMENT DE PRENDRE DU TEMPS, D'Y METTRE DE L'ATTENTION ET UNE TOUCHE ESTHÉTIQUE.





MEDAVITA

SOLARICH

Your Italian Summer



RÉSISTANT À L'EAU ET
À LA TRANSPIRATION



SPF30 ET SPF50



RESPECTUEUX
DE L'OCÉAN ET DES
RÉCIFS



TURN THE PAGE

par la Rédaction

LECTURES PARFAITES POUR L'ÉTÉ

Les best-sellers à apporter en vacances

L'été est le moment des lectures à dévorer en toute simplicité. Des histoires qui se lisent rapidement, entre un plongeon et un apéritif, qui tiennent compagnie pendant les longs voyages et occupent les soirées libres. Des récits qui ne demandent pas d'effort, mais qui marquent les esprits. Lorsque les journées s'allongent et que l'esprit s'allège, nos choix de lecture changent eux aussi : on part à la recherche de romans

L'ÉTÉ EST LE MOMENT DES LECTURES À DÉVORER EN TOUTE SIMPLICITÉ.

captivants, de titres dont tout le monde parle, de livres, alliant qualité littéraire et pur plaisir.

C'est ce qui a guidé notre liste des best-sellers parfaits pour l'été, sélectionnés parmi les grands noms de la littérature contemporaine, les retours très attendus et les nouvelles sorties destinées à dominer les classements des ventes pendant la saison estivale 2026. Des livres à glisser dans la valise sans hésitation, à conseiller et à prêter.



LES GRANDS RETOURS : les noms déjà célèbres

Chaque été propose des titres qui font la une. Des romans écrits par des auteurs à grand succès, souvent déjà best-sellers, avant même d'arriver en librairie.

Parmi les sorties les plus attendues de l'été 2026, on trouve le nouveau roman d'Elena Ferrante. On en sait encore très peu, mais il promet un retour aux atmosphères intimes et magnétiques, qui ont fait de son auteure l'une des voix les plus marquantes de la littérature mondiale. L'histoire se déroule en Italie, avec des personnages féminins complexes et une écriture captivante dès la première page : c'est le livre parfait pour celles et ceux qui aiment les histoires intenses, à lire sans se presser.

Margaret Atwood est elle aussi très attendue, avec son nouveau roman indépendant qui se déroule dans un futur proche à la vraisemblance inquiétante. Une dystopie élégante et ironique, moins sombre que La servante écarlate, mais tout aussi lucide, destinée à conquérir aussi bien les lecteurs et lectrices passionnés que les personnes en quête d'une lecture intelligente sous le parasol.



LES BEST-SELLERS INTERNATIONAUX À DÉVORER

L'été est également le règne des romans qui se lisent en quelques jours seulement et qui nous capturent jusqu'à la dernière page.

Parmi les titres internationaux les plus commentés de l'été 2026, on trouve le livre de Taylor Jenkins Reid qui, cette fois, se passe en Europe, entre une Côte d'Azur lumineuse et un univers composé de célébrités, de secrets et de

relations fragiles. Une histoire mêlant glamour, introspection et rythme cinématographique : la recette gagnante pour une lecture estivale réussie.

Place également au thriller psychologique avec Paula Hawkins, qui revient avec un roman dont l'intrigue se déroule sur une île de la Méditerranée. Il relate des vacances qui se transforment lentement en cauchemar, entre vérités cachées et rebondissements savamment orchestrés. Un livre à lire d'une traite, parfait pour celles et ceux qui aiment frissonner sous le soleil.

DES **ROMANS** ÉCRITS PAR DES AUTEURS À GRAND SUCCÈS, SOUVENT DÉJÀ **BEST-SELLERS**, AVANT MÊME D'ARRIVER **EN LIBRAIRIE**.

ROMANCE

CONTEMPORAINE :
des émotions légères,
mais de qualité

Ces dernières années, la littérature sentimentale a conquis durablement les classements des ventes estivales, grâce à des histoires de plus en plus recherchées et à une segmentation générationnelle.

Parmi les best-sellers de l'été 2026 se démarque le roman d'Emily Henry, une comédie romantique et intelligente, qui se déroule dans une petite ville côtière, avec sa librairie en bord de mer. Une ironie subtile, des dialogues brillants et des personnages crédibles rendent ce titre idéal pour les personnes en quête d'une lecture à la fois légère et bien écrite.

Très attendu également, le livre de Sally Rooney, qui revient sur les relations dans nos sociétés modernes, avec son style minimaliste chargé d'émotions. Un roman parfait pour celles et ceux qui apprécient les histoires intimes, les non-dits et les dynamiques sentimentales racontées sans filtres.

LITTÉRATURE ITALIENNE :
les voix qui
dominent l'été

L'été 2026 confirme l'espace important attribué à la littérature italienne dans les classements. Parmi les titres les plus en vue, on trouve le roman de Paolo Giordano. L'histoire, qui se passe entre ville et mer, entremêle des thèmes actuels, tels que l'identité, les relations et le sentiment de dépaysement moderne. Une écriture élégante, parfaite pour les personnes en quête d'un best-seller de qualité. À noter également Valeria Luiselli, avec un roman court et intense, qui explore le thème du voyage et de l'appartenance, idéal pour une lecture estivale plus réfléchie, mais sans être pesante.

LES LIVRES DONT TOUT LE MONDE PARLE

Chaque été propose des titres qui deviennent inévitables : on les voit partout, on en discute sur les réseaux sociaux, ils passent de main en main. Parmi eux, pour l'été 2026, se distingue un premier roman international déjà vendu dans plus de trente pays avant même sa sortie. Un roman d'apprentissage, destiné à devenir le livre symbole de la saison, qui se déroule entre l'Amérique du Sud et l'Europe, avec une protagoniste féminine forte et une écriture visuelle. Un autre titre destiné à rencontrer un grand succès est le récit signé par une jeune auteure américaine, qui raconte un été décisif entre amour, perte et renaissance. Un livre rempli d'émotion et profondément authentique, qui s'adresse à celles et ceux appréciant les histoires vraies racontées sous forme de roman.

FEUILLETER UN ROMAN SOUS LE SOLEIL OU LE SOIR AVEC LES FENÊTRES OUVERTES, EST L'UN DES **PLAISIRS LES PLUS SIMPLES** ET LES **PLUS PRÉCIEUX**.

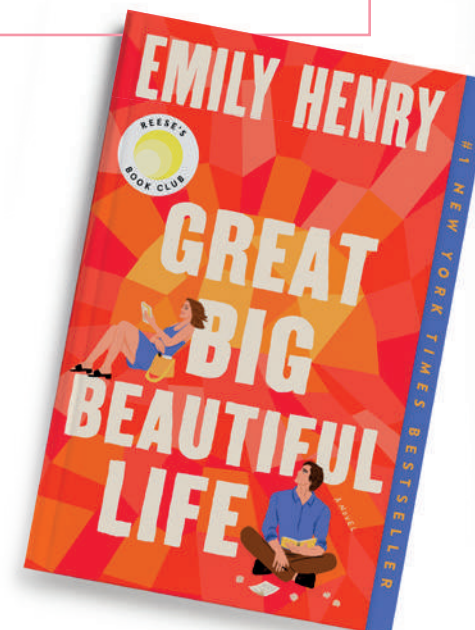
COMMENT CHOISIR LES MEILLEURS BEST-SELLERS DE L'ÉTÉ

Tous les best-sellers ne se valent pas et tous les étés ne requièrent pas le même type de lecture. Certaines personnes cherchent l'évasion à l'état pur, d'autres une histoire qui fait réfléchir. Certaines aiment les longs romans, d'autres préfèrent les livres qui se lisent en quelques jours seulement. Le secret est de choisir sans pression : suivre son instinct, cultiver la curiosité, se laisser le luxe d'abandonner un livre pour en commencer un autre. Car l'été est synonyme de liberté, et cela s'applique également à la lecture.

UN ÉTÉ, UNE HISTOIRE

Les best-sellers de l'été ne sont pas que des livres à grand tirage : ils sont aussi des compagnons de voyage, des fragments de temps qui restent liés à un lieu, à une lumière, à un moment précis. Feuilletter un roman sous le soleil ou le soir avec les fenêtres ouvertes, est l'un des plaisirs les plus simples et les plus précieux.

Qu'il s'agisse d'une nouveauté très attendue ou d'une surprise, le bon livre peut transformer l'été en une histoire mémorable. Il suffit de l'ouvrir. Et de se laisser emporter. ■





Prenez soin de votre *cuir* chevelu
avec les *kits* Medavita.

Découvrez les éditions *limitées*

EN EXCLUSIVITÉ POUR VOUS **DERMOCRÈME** LOTION CONCENTRÉE, VELOUR, PUROXINE ET REQUILIBRE DANS UN FORMAT EN ÉDITION LIMITÉE.

DEMANDEZ-LE DANS LES SALONS MEDAVITA

www.medavita.it • Follow us on Medavita SPA • @medavitaofficial • @medavitaprofessional

LES LIEUX QUI SOIGNENT

LA MER AUX REMOUS TRANQUILLISANTS,
LES VILLES AU RYTHME LENT, LES COUCHERS
DE SOLEIL QUI LIBÈRENT L'ESPRIT

Nous vivons à une époque où le temps court plus vite que nos rythmes intérieurs. Entre rendez-vous, échéances et distractions numériques, nous oublions souvent d'écouter ce que le corps et l'esprit nous demandent vraiment : un espace, une respiration et du silence. C'est un besoin discret, mais constant, qui se manifeste par une fatigue mentale, une baisse d'énergie et des difficultés à maintenir notre attention ou tout simplement le désir de « couper ». De cette exigence est né le concept de

voyage détox, une façon de voyager, qui ne cherche plus le mouvement, mais l'équilibre. Il ne s'agit pas de fuir le monde, mais de trouver des endroits où se ressourcer.

Nous connaissons tous cette sensation d'avoir l'esprit encombré, une attention volatile et le besoin de se recentrer. Le voyage détox est une réponse simple, naturelle et intuitive. Il pousse à aller vers des lieux qui soignent, qui ne demandent rien, mais qui apportent beaucoup : du calme, de la transparence, un rythme humain. Parmi ces lieux, certains dégagent un



NOUS VIVONS À
UNE ÉPOQUE OÙ
LE TEMPS COURT
PLUS VITE QUE
NOS RYTHMES
INTÉRIEURS

plus grand pouvoir que d'autres, à commencer par la mer.

La mer n'est pas pressée. La mer ne demande rien, ne prétend rien, ne juge pas. Son rythme primordial précède et remplace le nôtre, et il suffit de s'approcher de la rive pour s'en apercevoir. Marcher sur le sable, écouter le déferlement des vagues, suivre du regard le mouvement berçant de l'eau. Tout dans cette scène invite à ralentir, à respirer profondément et à nous débarrasser de ce qui nous alourdit.

Les mouvements de l'océan dégagent un calme naturel, une qualité hypnotique qui dissout les pensées superflues et ramène notre attention sur le présent. La mer offre un espace mental, un horizon ouvert qui élargit

le regard et l'esprit. Et plus la pensée s'élargit, plus elle redevient claire et ordonnée. Tel un métronome, l'eau remet à zéro notre rythme intérieur, tandis que le vent emporte ce qui est inutile.

Si la mer élargit nos horizons, la ville lente, elle, permet de retrouver un rythme plus humain. Toutes les villes ne sont pas remplies de bruit, de circulation et de vitesse. Il existe des lieux urbains qui gardent une précieuse lenteur : des rues qui invitent à marcher sans hâte, des places plus accueillantes qu'impressionnantes, des coins où le temps semble s'être arrêté, non pas par nostalgie, mais par sagesse.

Les villes lentes sont thérapeutiques, parce qu'elles nous permettent de nous sentir intégrés dans un flux plus doux. Marcher dans leurs ruelles



LES VILLES LENTES SONT THÉRAPEUTIQUES, PARCE QU'ELLES NOUS PERMETTENT DE NOUS SENTIR INTÉGRÉS DANS UN FLUX PLUS DOUX.

devient une forme naturelle de méditation. Les pas se synchronisent avec l'environnement, le regard se pose sur les détails, l'attention s'affine. Dans ces lieux, aucune pression de devoir « faire », « voir », « photographier ». Il suffit simplement d'être.

Le bruit fatigant laisse la place à un silence habité : le murmure d'une fontaine, l'animation des marchés, la fragrance du pain le matin, le rythme plus lent des gestes quotidiens. Ces villes rappellent combien la vie peut être vécue sans excès, de façon mesurée. Et ce faisant, elles rétablissent également l'ordre en nous.

Dans les villes lentes, l'effet détox vient de notre manière de nous déplacer : plus lentement, de façon plus consciente et plus reliée aux lieux et à notre corps. C'est une invitation à retrouver une dimension dans

laquelle l'esprit ne court pas après le temps, mais l'accompagne.

Certains moments naturels agissent comme des rituels intérieurs. C'est le cas du coucher de soleil. Chaque jour, le soleil descend, la lumière change, les couleurs se transforment en un langage universel compris par tous, sans avoir besoin de mots. Le coucher de soleil est un ralentissement présent dans le monde entier, une pause que la nature nous offre pour fermer symboliquement le cercle de la journée.

Regarder le coucher de soleil est en soi un acte de soin, qui ne demande aucun effort, aucune intention, mais juste de s'arrêter. Tandis que le ciel se teint d'orange, de rose et d'or, l'esprit semble absorber cette douceur chromatique. C'est comme si le soleil emportait les excès du jour, en laissant derrière lui un sillage de calme et de clarté.

Le coucher de soleil a la capacité de libérer l'esprit, parce qu'il introduit un rythme naturel : tout s'éteint doucement, sans interruption brusque. Véri-

MEDAVITA
SOLARICH



*Emporte toujours
Solarich avec toi*

À l'intérieur, vous trouverez le shampooing-douche restructurant après-soleil, le masque intensif restructurant après-soleil et l'huile-crème miraculeuse 10-en-1 Solarich, les alliés parfaits pour profiter pleinement de l'été.

DEMANDEZ-LE DANS LES SALONS MEDAVITA

table purification de l'âme, il enseigne à lâcher prise, à ralentir graduellement, à respecter son propre rythme. Dans ce moment presque suspendu, où la lumière s'atténue et le monde ralentit, un nouvel espace mental s'ouvre, fertile et ordonné.

À côté de la mer, des villes lentes et des couchers de soleil, il existe des paysages possédant des propriétés thérapeutiques tout aussi efficaces, bien que plus silencieuses. Véritable caresse pour le regard, les collines aux lignes arrondies, par exemple, font naître spontanément une respira-

LES COLLINES AUX LIGNES ARRONDIES, PAR EXEMPLE, FONT NAÎTRE SPONTANÉMENT UNE RESPIRATION PLUS PROFONDE.



tion plus profonde. Avec leur parfum de terre et de résine, les bois activent les sens assoupis et induisent une écoute intérieure plus attentive. Les larges vallées allègent la charge mentale, tandis que la surface tranquille des lacs reflète le calme intérieur que nous aimerions retrouver.

Chaque paysage naturel a un effet mesurable sur notre état mental : il réduit la tension, diminue la vitesse de nos pensées et aide à retrouver notre concentration. Un effet détox qui agit à travers l'harmonie : des couleurs douces, des sons non agressifs, des volumes naturels, des rythmes accueillants. Dans ces lieux, l'attention se réorganise et ce qui semblait confus redevient clair. Il ne s'agit pas de magie, mais de connexion. La nature parle un langage que le corps comprend immédiatement.

Et surtout, les paysages ouverts favorisent une concentration différente, qui n'est ni contrainte, ni limitée, mais souple, ample, créative. Une concentration qui laisse de l'espace à l'imagination, à la pensée profonde, à la clarté intuitive. Une concentration qui purifie plus qu'elle ne fatigue.

Le voyage détox ne se tourne pas vers l'extérieur, mais vers l'intérieur. C'est un parcours qui invite à récupérer de l'énergie, à retrouver un rythme sain, à se reconnecter avec ce que le quotidien met souvent au second plan. Peu importe que la destination soit la mer, une ville lente, un paysage vert ou un coucher de soleil sur une terrasse. Ce qui compte, c'est la qualité du temps que nous dédions à notre bien-être.

Le voyage devient thérapeutique lorsqu'il cesse d'être une performance pour redevenir une écoute. Quand il ne nous pousse pas à courir, mais à respirer. Quand il ne nous éloigne pas de nous-mêmes, mais qu'il nous ramène exactement là où nous désirons être.

La mer aux remous tranquilisants, les villes lentes qui rétablissent le bon rythme, les couchers de soleil qui purifient l'esprit, les paysages

qui libèrent et remettent de l'ordre dans notre tête : ces lieux nous visitent tout autant que nous les visitons. Laissons-les travailler pour nous, nous accompagner vers une version plus calme, plus claire, plus présente de nous-mêmes. Car le vrai effet détox n'est pas d'éliminer ce qui ne va pas, mais de retrouver ce qui nous fait du bien. Lorsque le voyage est choisi en toute connaissance de cause, il devient l'un des outils les plus puissants pour rééquilibrer le corps, l'âme et l'esprit.

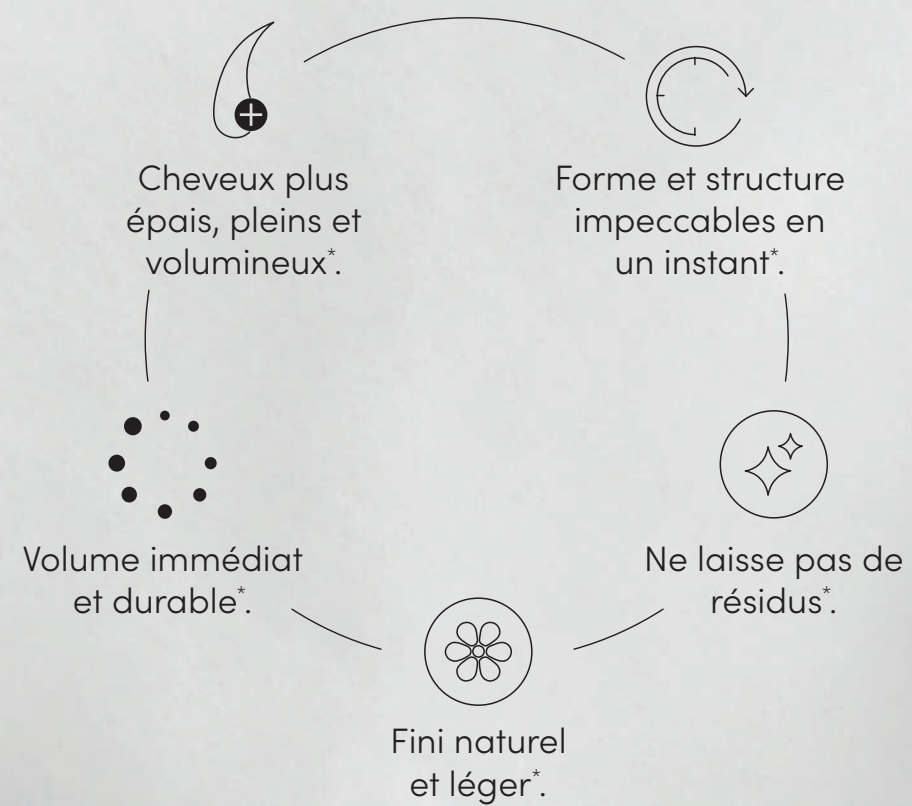
LE VOYAGE DEVIENT THÉRAPEUTIQUE LORSQU'IL CESSE D'ÊTRE UNE PERFORMANCE POUR REDEVENIR UNE ÉCOUTE. CAR LE VRAI EFFET DÉTOX N'EST PAS D'ÉLIMINER CE QUI NE VA PAS, MAIS DE RETROUVER CE QUI NOUS FAIT DU BIEN.








MEDAVITA
Elisière

Feel the *strength*,
Own the *Volume*.



*Test d'utilisation avec évaluation subjective, 50 femmes, 2 semaines.

DEMANDEZ-LE DANS LES SALONS MEDAVITA

www.medavita.it • Follow us on  Medavita SPA •  @medavitaofficial • @medavitaprofessional

Entre boutiques, récits et gestes d'autrefois

UN VOYAGE AUTHENTIQUE AU CŒUR DES TRADITIONS

Certains lieux existent pour être visités, d'autres, pour être vécus. La différence est subtile, mais déterminante. Dans le premier cas, nous restons spectateurs, tandis que dans le second, nous devenons partie intégrante du territoire, accueillis et pleinement impliqués par celles et ceux qui y vivent. De nos jours, le voyageur ne se contente plus de voir. Il veut comprendre, toucher, respirer

l'identité des lieux visités. Il cherche à vivre des expériences qui ont du sens, qui lui permettent de construire un lien réel avec les habitants, transformant un simple itinéraire en un voyage chargé d'émotions. Une simple liste de monuments ne suffit plus. Ce qui compte, c'est d'établir un lien avec la culture locale et cela ne peut se faire qu'à l'aide de rencontres, de gestes partagés, de récits de vie, de traditions prenant forme sous nos yeux.

Les laboratoires créatifs

APPRENDRE EN FAISANT

La manière la plus immédiate d'accéder à l'identité d'un territoire est l'expérience concrète. Façonner avec ses mains, suivre le rythme de la personne qui crée, apprendre une technique ancienne : tout cela permet de découvrir des aspects qu'aucun guide pratique ne peut offrir. Les ateliers créatifs deviennent progressivement l'un des outils les plus efficaces pour vivre un lieu de l'intérieur. Il en existe partout en Italie et chacun d'eux raconte quelque chose d'unique. En Toscane par exemple, il existe un atelier de poterie où l'artisan ne se contente pas d'enseigner à modeler un vase. Il accompagne également les participants dans un voyage au cœur de l'histoire des anciens fours de potier et des boutiques médiévales. On y

écoute des anecdotes sur les pigments naturels, on découvre comment naît la faïence, on comprend combien la terre a été importante dans la construction de l'identité du territoire.

Dans le sud de l'Italie, le tissage manuel est l'une des manières les plus poétiques pour entrer en contact avec l'âme d'un lieu. Participer à un atelier signifie se laisser guider par un savoir-faire ancestral : la lenteur du métier à tisser, la précision du geste, le choix des couleurs qui, bien souvent, renvoient à des histoires de famille, à des symboles protecteurs et à des rituels collectifs. Le résultat obtenu va au-delà du tissu, en incorporant le fragment de culture qui s'y trouve entremêlé. Sur un autre versant, la cuisine est sans doute l'un des langages les plus puissants pour comprendre une communauté. Des ateliers de pâtes fraîches dans les Pouilles aux expériences de panification rurale

en Émilie-Romagne, chaque recette transmise oralement de génération en génération est un fragment de mémoire. Fabriquer des pâtes avec les cuisinières locales signifie apprendre non seulement une façon de faire, mais aussi découvrir les origines de la forme de pâtes choisie, les fêtes qui les accompagnaient, les liens familiaux qui se tissaient autour de cette tradition. Les ateliers créatifs permettent aux voyageurs de devenir des acteurs à part entière. Ils ne font pas qu'observer : ils participent. Et la participation est la clé permettant de vraiment comprendre un paysage culturel.

LES ATELIERS CRÉATIFS PERMETTENT AUX VOYAGEURS DE DEVENIR DES ACTEURS À PART ENTIÈRE.



Les artisans locaux

À LA FOIS MÉMOIRE VIVANTE ET CRÉATIVITÉ MODERNE

Derrière chaque expérience authentique se cache toujours un artisan. Ils sont les personnages centraux du territoire : gardiens de techniques ancestrales, ils connaissent les matériaux, interprètent la nature et la transforment en objets exprimant une identité. Leurs boutiques sont des microcosmes, où tout revêt une signification. Leur établi est souvent celui sur lequel ont travaillé leurs parents et leurs grands-parents. Les outils racontent l'évolution du métier. Les matériaux sélectionnés avec soin dé-

voient leur lien profond avec le milieu environnant.

Au Val d'Aoste, les sculpteurs sur bois continuent de créer des masques et des personnages enracinés dans les mythes alpins et dans les anciennes croyances paysannes. Chaque entaille est un geste qui se transmet depuis des siècles. Observer les gestes savants de leurs mains revient à lire un livre non écrit. En Sardaigne, l'art du filigrane est réinterprété de façon contemporaine, en transformant des bijoux traditionnels en objets modernes, qui gardent toutefois leur essence. Le travail manuel devient alors poésie : des fils extrêmement fins sont entrelacés jusqu'à devenir des formes si précises et délicates qu'elles semblent irréelles.

Dans les Marches et en Ombrie, les maîtres papetiers font découvrir comment une feuille travaillée à la main voit le jour. Les gestes, qui sont restés pratiquement les mêmes depuis le Moyen-âge, révèlent l'artisanat comme une forme de résistance culturelle, une façon d'éviter que ne disparaissent des compétences uniques.

De plus en plus d'artisans ouvrent leurs boutiques aux visiteurs. Ils permettent de tester des outils, de suivre le processus créatif et de personnaliser un objet. De cet échange naît une relation humaine enrichissante pour les deux interlocuteurs : le voyageur découvre un monde nouveau, l'artisan voit son travail et sa valeur reconnus.



L'alliance de la créativité, de l'artisanat et de la narration

L'expérience la plus immersive naît de la rencontre entre atelier créatif, artisanat et narration. C'est là que l'immersion culturelle atteint son sommet. Un atelier de poterie, par exemple, devient bien plus qu'une activité manuelle si, entre deux démonstrations, l'artisan raconte l'histoire de sa famille, des anciens fours de potier, des différences entre les divers types d'argile. De la même façon, une dégustation dans une petite cave prend une toute autre valeur lorsque le vigneron partage des anecdotes sur les vendanges, les traditions paysannes ou les raisons pour lesquelles un cépage précis pousse si bien sur son terrain. Dans ces expériences multisensorielles, la vue, le toucher, le goût et l'odorat collaborent pour créer un souvenir indélébile. Cette façon de voyager dépasse le simple tourisme expérientiel pour devenir une véritable rencontre culturelle.

La valeur d'un voyage authentique

Dans un monde où tout peut être reproduit, numérisé et accéléré, le caractère unique d'une expérience vécue devient une valeur irremplaçable. L'immersion culturelle répond à un besoin de plus en plus fort de ralentir, d'écouter, de comprendre, de participer. Cette approche :

- soutient l'économie locale et les artisans ;
- valorise le patrimoine immatériel ;
- crée un rapport éthique avec le territoire ;
- offre des souvenirs ineffaçables, partagés avec des personnes réelles.

UN VOYAGE AUTHENTIQUE NE NAÎT PAS DE LA DISTANCE PARCOURUE, MAIS DE LA PROFONDEUR DE LA RENCONTRE.

La narration du territoire

QUAND LES VOIX TRANSFORMENT LES LIEUX

La culture est, certes, constituée d'objets, mais aussi, et surtout, de voix. Les récits sont la clé permettant de lire un lieu. Sans narration, un village reste un ensemble de maisons, tandis qu'à l'aide du récit, ces maisons deviennent le théâtre de la mémoire collective.

La mise en récit du territoire constitue un outil de plus en plus répandu. Loin de donner des informations stériles, elle consiste à raconter un territoire à travers les voix authentiques de ceux qui y ont vécu. Les histoires d'un pêcheur, le souvenir d'une grand-mère, l'anecdote d'un artisan valent bien plus qu'une description encyclopédique.

Désormais, de nombreux villages expérimentent des formes innovantes

de narration, avec :

- des cartes narratives, où chaque point du parcours correspond à une histoire enregistrée par les habitants ;
- des promenades théâtrales, où des acteurs et des artistes interprètent des personnages historiques du lieu pour leur redonner vie ;
- des parcours sonores activés au moyen de smartphones, qui accompagnent les visiteurs avec des voix et des musiques du territoire ;
- des archives numériques qui rassemblent des témoignages oraux et des souvenirs de famille.

Ce type de récit donne plus de profondeur aux lieux. Il permet de découvrir non seulement les particularités d'un endroit, mais aussi le pourquoi, l'origine de ces particularités, ainsi que les personnes qui l'ont modelé, les rêves et les difficultés traversés par ses habitants.

Quand la rencontre remplace la visite

Se plonger dans la culture signifie faire place à la curiosité, se laisser surprendre par les gestes quotidiens, écouter des histoires qu'aucun guide ne peut raconter. Cela signifie se rappeler que derrière un objet, se trouve toujours une paire de mains et que, derrière ces mains, existe toujours une histoire.

Un voyage authentique ne naît pas de la distance parcourue, mais de la profondeur de la rencontre.

Et chaque territoire, y compris le plus petit, peut révéler des trésors à qui sait regarder de près.





MEDAVITA

Elisièr

INSTANT BOND REPAIR



La technologie derrière
la réparation.

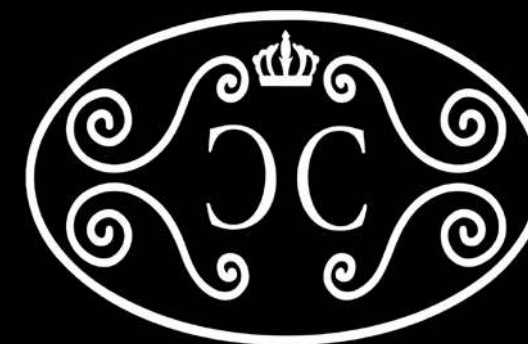
Elisièr Instant Bond Repair

est le premier système professionnel qui répare
les liaisons dès la première application,
grâce à la technologie
Biomolecular Bond Complex*



DEMANDEZ-LE DANS LES SALONS MEDAVITA

www.medavita.it • Follow us on Medavita SPA • @medavitaofficial • @medavitaprofessional



CHARME & CHEVEUX
MILANO

ENTRETIEN AVEC
DAVIDE COSTANZO ET PAOLO CORASANITI

Comment Charme & Cheveux a-t-elle vu le jour ?

D&P: Charme & Cheveux est née en 2005 de la rencontre de trois esprits visionnaires – Davide, Paolo et Gianni – animés par l'envie de réinventer le concept de salon de luxe, en bousculant les codes du minimalisme alors en vogue. L'identité de la marque s'inspire d'une esthétique Renaissance, avec des lustres en cristal, et des sols et murs ornés de peintures et de frises en feuille d'or. Un style assumé, en avance sur ce que la critique appellera plus tard « la grande beauté ».

Dès le début, une phrase nous a guidés : « Les modes passent, le style reste. »

Vingt ans plus tard, Charme & Cheveux reste fidèle à cette identité fondatrice.

Quelle est la philosophie animant la marque aujourd'hui ?

D&P: Depuis vingt ans, notre fil conducteur est le même : l'attention et le respect portés aux cheveux, en salon, comme à la maison. En 2017, une nouvelle page s'est ouverte avec Medavita, un partenaire clé, qui nous accompagne encore aujourd'hui dans l'évolution de notre marque.

Comment définiriez-vous votre idée de la beauté et de la coiffure ?

D&P: Pour nous, la beauté est une question d'authenticité et d'harmonie. Nous la révélons grâce à des techniques de pointe, toujours respectueuses de la santé du cheveu.

Notre fer de lance est l'éclaircissement EffettoCharme, breveté



DEPUIS VINGT ANS, NOTRE FIL
CONDUCTEUR EST LE MÊME :
L'ATTENTION ET LE RESPECT
PORTÉS AUX **CHEVEUX**, EN
SALON, COMME À LA **MAISON**.



en 2010. Il repose sur l'utilisation d'une gaine applicatrice pour pinceau et d'un gant en tissu spécial qui retient le produit décolorant et assure une application parfaitement homogène et uniforme sur le cheveu. Cette méthode permet un éclaircissement à main levée incroyablement naturel, sans stries ni taches, tout en préservant la fibre capillaire et en garantissant des résultats de décoloration sûrs et maîtrisés, sans mauvaises surprises.

Où trouvez-vous l'inspiration pour créer des looks contemporains uniques et immédiatement reconnaissables ?

D&P: Dans notre travail, tout peut être source d'inspiration. Nous vivons à Milan, capitale de la mode et ville aux nombreux atouts. Aujourd'hui, il n'est plus nécessaire de se déplacer pour être connectés au monde, même si, pour nous, voyager a été fondamental par le passé. L'inspiration est une constante, alimentée par notre curiosité et un échange quotidien avec une clientèle venant des quatre coins du monde, qui renforce notre capacité à deviner et à anticiper les tendances.

Quel type d'expérience désirez-vous offrir à vos clientes dans vos salons ?

D&P: Professionnalisme, soin du dé-

tail et conseils personnalisés sont au cœur de notre approche. Grâce à Medavita, qui a élargi notre palette de soins, nous pouvons choyer notre clientèle tout au long de leur expérience dans notre salon. Le style est important, mais la détente fait, elle aussi, pleinement partie de nos objectifs.

Quel est votre secret pour établir un lien de confiance avec votre clientèle ?

D&P: Nos clientes apprécient avant tout de se sentir comme chez elles, dès qu'elles franchissent la porte de nos salons. Nous accueillons chaque personne avec courtoisie et disponibilité sans préférences ni préjugés. Pour nous, la beauté n'est

pas un privilège : c'est un droit pour tous. Ce n'est pas un hasard si cette citation qui nous est chère demeure celle qui nous représente le mieux : « La beauté sauvera le monde. »

Comment faites-vous pour allier innovation et tradition dans vos techniques et services ?

D&P: Notre expérience nous permet d'allier innovation et tradition, en créant de nouvelles techniques et des services personnalisés. Notre savoir-faire s'exprime tout particulièrement dans la décoloration à main levée, grâce à de nombreux outils développés en collaboration avec le service technique de Medavita : un processus à la fois structuré et créatif, qui toutefois ne renonce pas aux exigences de formation, indispensables à l'apprentissage et à la transmission de la méthode.

Quel rôle Medavita joue-t-elle en tant que partenaire ?

D&P: Charme & Cheveux et Medavita partagent les mêmes valeurs : orientation client, innovation continue, formation et recherche.



Corso di Porta Romana, 96 - Milano

ment au passé, nous observons une demande croissante de nuances chaudes.

Quelles caractéristiques recherchez-vous chez les professionnels qui rejoignent l'équipe Charme & Cheveux ?

D&P: Le dynamisme, le désir d'apprendre, l'écoute et le désir de construire une carrière durable avec professionnalisme, sans renoncer à leur liberté individuelle.

Comment encouragez-vous la motivation et l'évolution de votre personnel ?

D&P: Grâce à une formation complète et à un environnement de travail serein. Nous valorisons les qualités de chaque membre de l'équipe, en laissant la place à la créativité individuelle.

Quels sont les projets ou évolutions que vous imaginez pour les prochaines années ?

D&P: Nous venons de fêter nos 20 ans avec l'ouverture du troisième

atelier à Milan, dans la zone de Porta Romana, et une deuxième ouverture dans le Salento, dans la région des Pouilles.

Nous sommes constamment en phase d'expansion...

Quel message voulez-vous transmettre à ceux qui ne vous connaissent pas encore ?

D&P: Nous ne faisons pas que changer votre style de coiffure, nous améliorons ce qui vous rend unique. Chez Charme & Cheveux, chaque couleur est pensée pour vous, chaque éclaircissement est unique et entièrement personnalisé. Et surtout, c'est une expérience de luxe pour vos cheveux. Chaque détail est une attention portée à votre beauté. Charme & Cheveux : Une beauté sans compromis. ■

Un remerciement spécial aux membres du groupe : Alessandro, Giorgio, Roberto, Maria, Rosalba, Verdiana et à toute l'équipe.



Via della Spiga, 23 - Milano



Via Braggi, 20 - Milano

NOTRE **EXPÉRIENCE**
NOUS PERMET D'ALLIER
INNOVATION ET TRADITION,
EN CRÉANT DE NOUVELLES
TECHNIQUES ET DES SERVICES
PERSONNALISÉS.

Éditeur:
Medavita SpA

Direction éditoriale et artistique:
Medavita

Conception graphique:
Valentina Tomba, Marzia Bello et Susan Traverso
per Studio Idee Materia www.wearesim.it

Ce numéro a été réalisé avec la collaboration de:
Monica Mistretta, Maria Chiara Dondi,
Davide Costanzo e Paolo Corasaniti (Charme&Cheveux)

Photo:
Kamil Strudziński, Gianmaria Fioriti, Stefano Vacca,
Luca Segatto, Davide De Piero, Andrea Penisto

Hair:
Alessandro Rebecchi

Make-up:
Mary Cesardi

Stylist:
Marzia Fossati

Traductions:
We Translate Beauty
www.wetranslatebeauty.it

LOTION
CONCENTRÉE :
13 ACTIFS
VÉGÉTAUX PLEINS
DE VITALITÉ ET
DE PUISSANCE.
UN CONCENTRÉ
DE NATURE POUR
DONNER UNE
NOUVELLE
VIE AUX
CHEVEUX.


MEDAVITA

HISTOIRE
D'AMOUR
POUR
LES
CHEVEUX.
UNE
HISTOIRE
D'AMOUR
POUR
LA
NATURE.
UNE
HISTOIRE
VRAIE.

8 056126 790105



P00402 - Publication de Mars 2026



MEDAVITA